

L'ENFANT



© Vincent Beaume

[Figures et matières animées]

Pièce pour spectateurs en déambulation

Création in situ Septembre 2018 – Création plateau Décembre 2018

THÉÂTRE DE
L'ENTROUVERT

LE PROJET



© Kiki Smith

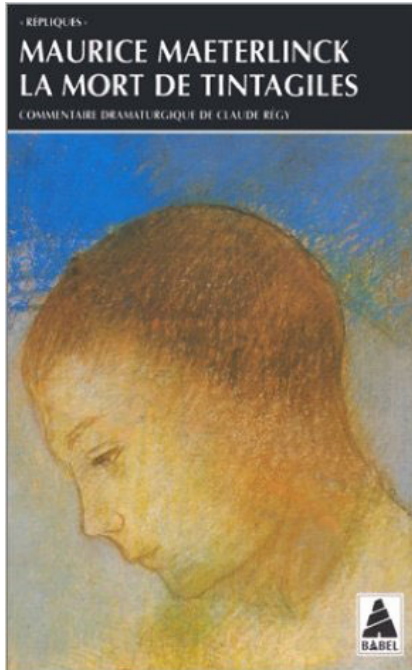
L'Enfant nous plonge physiquement dans le mystère de la pièce de Maurice Maeterlinck *La mort de Tintagiles*.

« Enfants », étymologiquement « qui ne parle pas », est une invitation à **faire l'expérience de l'innommable**, situé à la lisière entre la présence et l'absence, la vie et la mort, le visible et l'invisible.

L'enfant si proche de la naissance, n'aurait-il pas la nostalgie de son immatérialité ? Se situant entre les mondes, il vit sans distinction le réel et l'imaginaire, la vie et la mort, il connaît l'infinie richesse de l'incrédé. Il sait que le réel n'est « qu'une des phases les plus transitoires de l'infinie réalité », que « le monde des apparences gagne et déborde dans l'insensible, dans l'inconnu » Artaud.

Le spectateur est conduit dans un espace labyrinthique, pour devenir le témoin proche de cet inconnu. Se tenant derrière les portes, il éprouve cette inquiétude primitive qui habite l'homme depuis la nuit des temps.

LA MORT DE TINTAGILES



La mort de Tintagiles ressemble à un conte pour enfants : deux sœurs, Ygraine et Bellangère vivent sur une île avec leur vieux serviteur Aglovale. Le retour de Tintagiles, le petit frère ravive leur frayeur. Dans la tour du château habite la reine, dévoreuse d'âmes. Elle veut Tintagiles et finira par l'arracher à Ygraine, dont la résistance, le courage et la force ne suffiront pas pour sauver l'enfant.

« Ygraine est la seule à pouvoir pénétrer là où les vivants ne pénètrent pas, à passer la ligne interdite, au-delà de la dernière marche. Elle est seule à pouvoir communiquer avec l'enfant prêt à être absorbé par la force destructrice des ténèbres, mais aussi prêt à passer, si petit, par la fente élargie pour renaître après ce passage dans le domaine des ombres. »
Claude Régy

Extrait

Il dort dans l'autre chambre. Il semblait un peu pâle, un peu souffrant aussi. Il était fatigué du voyage et de la longue traversée. Ou bien, c'est l'atmosphère du château qui a surpris sa petite âme. Il pleurait sans raison. Je l'ai bercé sur mes genoux ; viens voir - Il dort dans notre lit - Il dort très gravement, une main sur le front, comme un petit roi triste...

La Mort de Tintagiles, Acte II – extrait

..... INVESTIR UN LIEU

Ce projet, en investissant un lieu, miroir des différents espaces du drame est une **invitation faite au spectateur à vivre de l'intérieur ce qui se joue.**

Ici, la tension dramatique naît des points de rencontres et de décalages entre l'identité du lieu investi et la charge symbolique des espaces des différents actes (sommets d'une colline qui domine le château, un appartement dans le château, un corridor, une grande porte de fer sous des voûtes très sombres). Elle est alimentée par la menace omniprésente du hors-champ et par la sensation physique de huis clos.

Toute la pièce repose sur la **thématique du passage**, les franchissements des seuils sont au cœur de la dramaturgie. La scénographie sera constituée d'**installations plastiques immersives** reproductibles selon chaque lieu :

- La première installation créera un trouble : l'espace extérieur et naturel de l'acte 1 sera reconstitué de manière naturaliste dans un espace clos (hall d'entrée ou salon). L'indissociation entre personnages animés et personnages vivants participera à ce trouble.
- Le deuxième espace mettra en scène l'espace réel d'une chambre petit à petit envahi par la brume. Les personnages deviendront des ombres, effaçant ainsi la séparation avec les spectateurs.
- Le troisième espace sera un couloir tout au long duquel seront accrochés de petits boîtiers individuels : derrière le trou de chaque serrure, chaque spectateur découvrira l'Acte 4 image par image par l'intermédiaire d'un film dessiné et animé manuellement.
- Le quatrième et dernier espace nous plongera dans l'obscurité, laissant toute la place à la musique et au texte.



2008.11.21. 11:00

AL KUNIZI
DEL KREKIDE
LAKOZ
LAKOZ
LAKOZ

AL KUNIZI

AL KUNIZI
DEL KREKIDE
LAKOZ
LAKOZ
LAKOZ

AL KUNIZI
DEL KREKIDE
LAKOZ
LAKOZ
LAKOZ



À LA CROISÉE DES LANGAGES

Nous souhaitons retranscrire l'indicibilité de ce texte, ses silences, en travaillant en creux l'articulation entre texte, images et musique.

Chaque espace mettra l'accent sur un médium en particulier, sollicitant un de nos sens et évitant toute surenchère.

- **La musique** : *La mort de Tintagiles* est une pièce qui a inspiré de nombreux

compositeurs du début du 20^{ème} siècle (Jean Nougues, Charles Loeffler, Alexandre Voormolen, Vaughan Williams, Eugène Cools...). Une recherche sur les archives de ces différents compositeurs permettra d'en extraire une écriture musicale pour voix et viole d'amour. La musique n'aura pas un rôle d'accompagnement mais sera un matériau dramaturgique au même titre que le texte ou les images.

- **Les arts plastiques** : L'image tient une part importante dans ce théâtre de l'énigme. Elle n'a pas pour fonction de représenter mais de suggérer ce que le langage discursif est incapable d'exprimer : le mystère, l'inconnu, la mort. Les installations plastiques, les images et les figures animées, la présence des ombres immergeront le spectateur dans ces lieux de l'entre-deux.

- **Le texte** : Une partie du texte sera portée par la comédienne qui interprétera le rôle d'Ygraine, et par la comédienne marionnettiste pour le rôle de Béllangère. Des bribes de textes apparaîtront physiquement et seront mis en espace plastiquement et de manière chorale.



.....

PARTAGER UNE EXPÉRIENCE

La représentation devient une invitation à vivre une expérience commune, un lieu de partage.

Pour cela, nous souhaitons mettre en place des actions en amont des moments de représentations :

- Proposer des interventions sous forme d'ateliers et de laboratoires de recherche autour des thématiques interrogeant le lien entre l'intime et le collectif, le dedans et le dehors, le visible et l'invisible à partir des matériaux : corps, matière, image.
- Mettre en scène le chemin pour se rendre dans le lieu de représentation sous la forme de parcours à l'extérieur du lieu.
- Prendre le temps pour que le public se rencontre après la représentation, faire de l'après spectacle un moment de convivialité et d'échanges.
- Accompagner ces représentations par un suivi photographique, traces des actions menées en parallèles, de la transformation du lieu investi, et des rencontres avec les habitants.

L'AUTEUR

Maurice Maeterlinck

« Je voudrais étudier tout ce qui est informulé dans une existence, tout ce qui n'a pas d'expression dans la mort ou dans la vie, tout ce qui cherche une voix dans un cœur. Je voudrais me pencher sur l'instinct, en son sens de lumière, sur les pressentiments, sur les facultés et les notions inexplicées, négligées ou éteintes, sur les mobiles irraisonnés, sur les merveilles de la mort, sur les mystères du sommeil, où malgré la trop puissante influence des souvenirs diurnes, il nous est donné d'entrevoir, par moments, une lueur de l'être énigmatique, réel et primitif; sur toutes les puissances inconnues de notre âme; sur tous les moments où l'homme échappe à sa propre garde; sur les secrets de l'enfance, si étrangement spiritualiste avec sa croyance au surnaturel, et si inquiétante avec ses rêves de terreur spontanée, comme si réellement nous venions d'une source d'épouvante ! Je voudrais guetter ainsi, patiemment, les flammes de l'être originel, [...] je ne suis pas sorti des limbes, et je tâtonne encore [...]»

Maeterlinck - Extrait de « Confession de poète »

- Né à Gand, Maurice Maeterlinck (1862-1943) publie, dès 1898 un recueil de poèmes, *Serres Chaudes* et une pièce de théâtre *La princesse de Maleine*, qui sont des jalons importants du symbolisme. Paraissent ensuite *Pelléas et Mélisande* et *L'Oiseau bleu*, qui triomphent à Moscou. Il publie en 1894 ces *Trois petits drames pour marionnettes*, dont fait partie *La mort de Tintagiles*. Sa dramaturgie fait le lien entre l'imagination du spectateur et les zones énigmatiques que suggère le texte.

Car seul ce non-dit, le drame de l'existence elle-même, importe à Maeterlinck. Poète, dramaturge et essayiste, Maeterlinck reçoit le prix Nobel de la littérature en 1911.

ÉLISE VIGNERON

« Par la mise en exergue de la fragilité et de la métamorphose de la matière, par l'animation des corps et des images, je convoque le spectateur à vivre une expérience sensible pour entrer dans ce langage métaphorique d'un théâtre silencieux. »

Élise Vigneron



Formée aux arts plastiques au cirque et aux arts de la marionnette à l'École Nationale Supérieure des Arts de la Marionnette de Charleville-Mézières (diplômée en 2005 avec mention), Elise Vigneron développe un langage à la croisée des arts plastiques, du théâtre et du mouvement.

Elle collabore avec des artistes et chercheurs d'horizons différents : Hédi Tillet de Clermont-Tonnerre et Edy Pallaro, auteurs de théâtre, Stéphanie Farison, comédienne, Benoît Vreux et Eloi Recoing, dramaturges, Pascal Charrier, Emilie Lesbros, Julien Tamisier Sylvain Darrifourcq, Robin Fincker, musiciens, Eleonora Gimenez, Marion Collé, circassiennes, Gang Peng, chorégraphe, Hélène Barreau, Arnaud Louskipane, Uta Gebert, Aurélie Hubeau marionnettistes, Anne Charrier, chercheuse au CNRS et Maurine Montagnat, glaciologue.

De 2005 à 2011, elle travaille au sein de la compagnie du Théâtre de Nuit dirigée par Aurélie Morin.

Elle crée la compagnie du **THÉÂTRE DE L'ENTROUVERT** en 2009

.....

LA COMPAGNIE

THÉÂTRE DE L'ENTROUVERT

À la croisée des disciplines, le Théâtre de l'Entrouvert soutient une vision contemporaine des arts de la marionnette, tout en s'inspirant de ses origines. Creuser un langage plastique qui parle directement, aux sens, à l'inconscient, plonger les spectateurs dans une expérience intime et commune est le projet artistique qu'elle développe. La présence des matériaux éphémères, le phénomène de dédoublement, le caractère volatil des images, les vibrations sonores et les mots dessinés, troublent la perception du spectateur, convoquant en lui des paysages plus que des faits, des silences plus que des explications.

-2009 création de *Traversées*, spectacle déambulatoire d'après *Seuils* de Patrick Kermann.

-2011 création de *Traversées/Fragments*, forme courte créée avec les musiciens Émilie Lesbros et Pascal Charrier.

-2013 création de *Impermanence*, à la frontière des arts animés et du cirque et à partir des poèmes de Tarjei Vesaas.

-Janvier 2016 création de *Anywhere*, spectacle pour marionnette de glace et matières animées librement inspiré du roman *Oedipe sur la route* d'Henry Bauchau.

Depuis 2014, la compagnie du Théâtre de l'Entrouvert est associée à l'Espace Jéliote, scène conventionnée pour les arts de la marionnette à Oloron-Sainte-Marie, elle est accompagnée par Les Théâtres à Aix-en-Provence et Marseille pour une durée de 5 ans.

DESCRIPTION

Ce projet de création s'articule en deux formes de représentations. Dans un premier temps, nous créerons une **forme déambulatoire** dans un lieu in situ : appartement vide, chapelle, lieu historique, espaces adjacents à un plateau de théâtre... Cette première forme nous amènera, dans un second temps, à une **transposition scénique pour les plateaux**.

\ **Durée** 1h

\ **Tout public** à partir de 14 ans

LA DISTRIBUTION

\ **Avec** Julie Denisse (comédienne) et Sarah Lascar (marionnettiste)

\ **Scénographie, mise en scène** Elise Vigneron

\ **Construction marionnettes et installations plastiques** Arnaud Louskipane

\ **Texte** La Mort de Tintagiles de Maurice Maeterlinck [extraits]

\ **Dramaturgie** en cours

\ **Regard extérieur** Hélène Barreau

\ **Accompagnement sur le dispositif déambulatoire** Karin Holmström

\ **Création lumière, Installations lumineuses** Benoît Fincker

\ **Mise en musique** de La Mort de Tintagiles (en cours)

\ **Administration, production** In'8 circle, maison de production

LES PARTENAIRES

- \ Les Théâtres à Aix-en-Provence et Marseille (13)
- \ L'Espace Jéliote, scène conventionnée pour les arts de la marionnette à Oloron Sainte-Marie (64)
- \ Le Pôle Arts de la Scène à Marseille (13)
- \ La Garance, scène nationale de Cavaillon (84)
- \ Théâtre Gérard Philipe, scène conventionnée pour les arts de la marionnette à Frouard (54) - en cours

CALENDRIER & RÉSIDENCES

- \ Laboratoire de recherche - du 14 au 20 novembre 2016
Espace Jéliote à Oloron-Sainte-Marie (64)
- \ Écriture - du 10 au 15 avril 2017
Théâtres Gymnase/Bernardines à Marseille (13)
- \ Construction - mai/juillet 2017
Atelier Mazette à Saint-Michel de Chavaignes (72)
- \ Résidence chez l'habitant - du 9 au 20 octobre 2017
Théâtres Gymnase/Bernardines à Marseille (13)
- \ Résidence de création - du 10 au 18 novembre 2017
Espace Jéliote à Oloron-Sainte-Marie (64)
- \ Résidence technique - février 2018
Recherche de lieu
- \ Résidence de création - du 21 avril au 6 mai 2018
La Garance, scène nationale de Cavaillon (84)
- \ Construction & résidence - mai 2018
Recherche de lieu
- \ Résidence de finalisation - septembre 2018
Création première version In Situ dans le quartier du Théâtre Gymnase/Bernardines à Marseille (13)
- \ Adaptation pour le plateau - octobre 2018
Création deuxième version

THÉÂTRE DE L'ENTROUVERT



Pépinière d'Entreprises
171 Avenue E. Baudouin
84 400 APT – France

Administration - Production
in'8 circle • maison de production
contact@in8circle.fr - 04 84 25 57 64

Contact
07 82 90 63 90
contact@lentrouvert.com
www.lentrouvert.com