

## **FICHE TECHNIQUE**

FICHE TEC ANYWHERE .doc

Octobre 2017

### **Personnel en tournée :**

2 Artistes Interprètes - 1 Régisseur Général – 1 Régisseur Plateau.

Durée du spectacle : 50mn sans entracte.

### **La jauge :**

120 personnes.

Catering : Fruits frais et secs Bio, café, thé vert, bouteilles d'eau.

En fonction des configurations et pour un rapport idéal entre le public et le spectacle, nous sommes équipés de bancs gradinés.

### **Loges :**

- 2 loges doubles avec miroirs.
- Douches et serviettes de toilette. Attention ces serviettes risquent d'être salies des traces d'encre.
- Machine à laver, sèche linge et fer à repasser. Nécessité de laver les costumes après chaque représentation

### **Divers :**

- Nettoyage du plateau avant et après chaque représentation par un régisseur du lieu.
- Prévoir de réserver un emplacement à proximité, pour parquer le camion de la Cie (15m<sup>3</sup>-3,5T).
- Prévoir un espace de 10m<sup>2</sup> minimum pour la mise en glace (Lieu de fabrication avec 2 congélateurs de 90cm/150cm+ 1 congélateur de 60cm/110cm) avec 3 tables et eau à proximité.
- Dans cet espace si vos surfaces (sol et murs) sont sensibles, pensez à les protéger.
- La température de ce lieu ne doit pas excéder 20°C.

### **Plateau :**

**NOIR TOTAL indispensable au plateau et dans la salle.** (merci de gélatiner au mieux les éclairages de sécurité).

- Attention, présence d'eau, encre de chine, gouache blanche diluée, fumée et pâte à feu.
- Si vous avez un parquet de danse, pensez à protéger le sol.
- Prévoyez de préférence des tapis de danse usagés.
- Il faudra éventuellement protéger la draperie du contact avec l'eau. Hauteur 5 M Max
- Il est indispensable de nous prévenir si le sol n'est pas de niveau !
- L'entrée public se fera 10mn avant le jeu.

### **Les dimensions minimales du plateau si installation du gradin compagnie régie sur la scène sont :**

- **Ouverture au cadre minimum** : 8 mètres (13 mètres entre murs)
- **Profondeur** : 12 mètres du bord de scène jusqu'au mur du Lointain.
- **Hauteur minimale**: 3,5 mètres sous perches.
- **Hauteur maximum** pour accroche du contrôle de la marionnette: 5 mètres sous perches. (Possibilité de sous percher)

### **Les dimensions minimales du plateau si utilisation du gradin du théâtre sont :**

- **Ouverture au cadre minimum**: 6 mètres (9 mètres entre murs)
- **Profondeur** : 7 mètres du bord de scène jusqu'au mur du Lointain.
- **Hauteur minimale**: 3,5 mètres sous perches.
- **Hauteur maximum** pour accroche du contrôle de la marionnette: 5 mètres sous perches. (Possibilité de sous percher)

## **FICHE TECHNIQUE**

FICHE TEC ANYWHERE .doc

### Configuration :

Théâtre pendrilloné à l'italienne pour une aire de jeu de 7m X 7m.

Frise au cadre.

Tapis de danse noir sur la totalité du plateau.

Volume scénique totalement au noir. (Murs et plafond au noir)

Au lointain le pendrillonnage doit être composé de deux demi fonds, une sortie doit être possible au lointain.

### Prévoir :

- Une arrivée d'eau standard de type « réseau », dans un local adjacent au plateau. (pas de bouton poussoir !!!)
- Une arrivée d'eau chaude avec mitigeur dans un local adjacent au plateau.
- 2 fois 40Kg de charge type « pain de fonte ».
- Un aspirateur à eau.
- 2 escabeaux 5 marches
- 2 intercoms HF
- Dans la configuration avec les gradins de la compagnie, il faut également prévoir 4 petits bancs (style bancs d'école, 2m de long, assise à 20cm)

### Son :

- 8 enceintes identiques de qualités professionnelles et deux SUB :
  - Un plan stéréo au lointain
  - Un plan stéréo mi plateau (accroché si possible)
  - Un plan stéréo au cadre (face) avec les deux subs (les deux subs doivent être câblés en Aux indépendamment de la face)
  - Un plan stéréo derrière le public
  - 1 Micro UHF type « Pocket-cravatte » de bonne qualité. Système Sennheiser de préférence.

Pour tout autre système, prévoir l'adaptateur à la capsule DPA4061 fournie par la Cie.

### **Ordi + carte son et capsule DPA4061 fournis par la Cie**

### Lumière :

- Eclairage salle sur le réseau DMX.
- 36 Dimmers 2KW.
- 2 pieds micro droit 1m/1,60m.
- 4 platines de sol.
- 7 Découpes 614SX + 1 iris.
- 4 Découpes 613SX + 4 porte gobo.
- 5 PC 1KW.

### **(ordi+carte DMX fournis par la Cie)**

- En cas de grill fixe, prévoir impérativement 3 échelles parisiennes (ou 1 nacelle + 2 échelles, ou 1 tour + 2 échelles...) à la hauteur de travail adéquate. Les accroches concernant la lumière et le plateau doivent pouvoir se faire simultanément.

- En cas de grill motorisé, prévoir impérativement 1 échelle parisienne à la hauteur de travail adéquate. Une partie des réglages ne peut se faire ni à la tour ni à la nacelle.

**FICHE TECHNIQUE**

FICHE TEC ANYWHERE .doc

**Planning et Personnels demandés:****Règle générale** : Mise en glace l'avant veille du jeu : 3H

Montage : 3 services de 4 heures

+ 1 service de réglage

Démontage : 1 service après le spectacle

- **J-2 : IMPORTANT**, à notre arrivée (en fin d'après-midi) il est nécessaire de décharger et brancher un congélateur. Prévoir 3h de mise en glace. Ce temps sera mis à profit pour décharger le camion et préciser les points d'accroches.

- **Jour de jeu** : Accès au plateau dès 9H du matin jusqu'à la représentation

- **Mise** avant chaque représentation : 3H

- **Démise** après chaque représentation : 2H

	1er jour	2ème jour
<b>Service Matin</b> 8h30 / 12h30	<b>Montage Décors + Régie + Lumière :</b> 1 Machino + 1 Rég. Plateau + 1 Rég. Lumière + 1 Electro	<b>Finitions + Filage :</b> 1 Rég. Polyvalent
<b>Service Après-midi</b> 14h / 19h	<b>Montage Décors + Réglages Lumières + Implant. Son :</b> 1 Rég. Lumière + 1 Rég. Polyvalent pour le son + 1 Rég. Plateau	<b>Raccord :</b> 1 Rég. Polyvalent
<b>Service Soir</b> 20h / 22h	<b>Réglages Lumières + balance son:</b> 1 Rég. Plateau + 1 Rég. Lumière + 1 Rég. Polyvalent pour le son	<b>Spectacle :</b> 1 Rég. Polyvalent
<b>Service Nuit</b> 22h / 01h		<b>Démontage :</b> 1 Machinos + 1 Rég. Plateau + 1 Electro + 1 cintrier en cas de perche mobile

Ne pas hésiter à nous contacter pour toutes demandes techniques.

## PLANNING DU MONTAGE

équipe	Sarah marionnettiste	Elise marionnettiste	Thibaut régisseur général	Corentin régisseur plateau
--------	----------------------	----------------------	---------------------------	----------------------------

### Avant veille

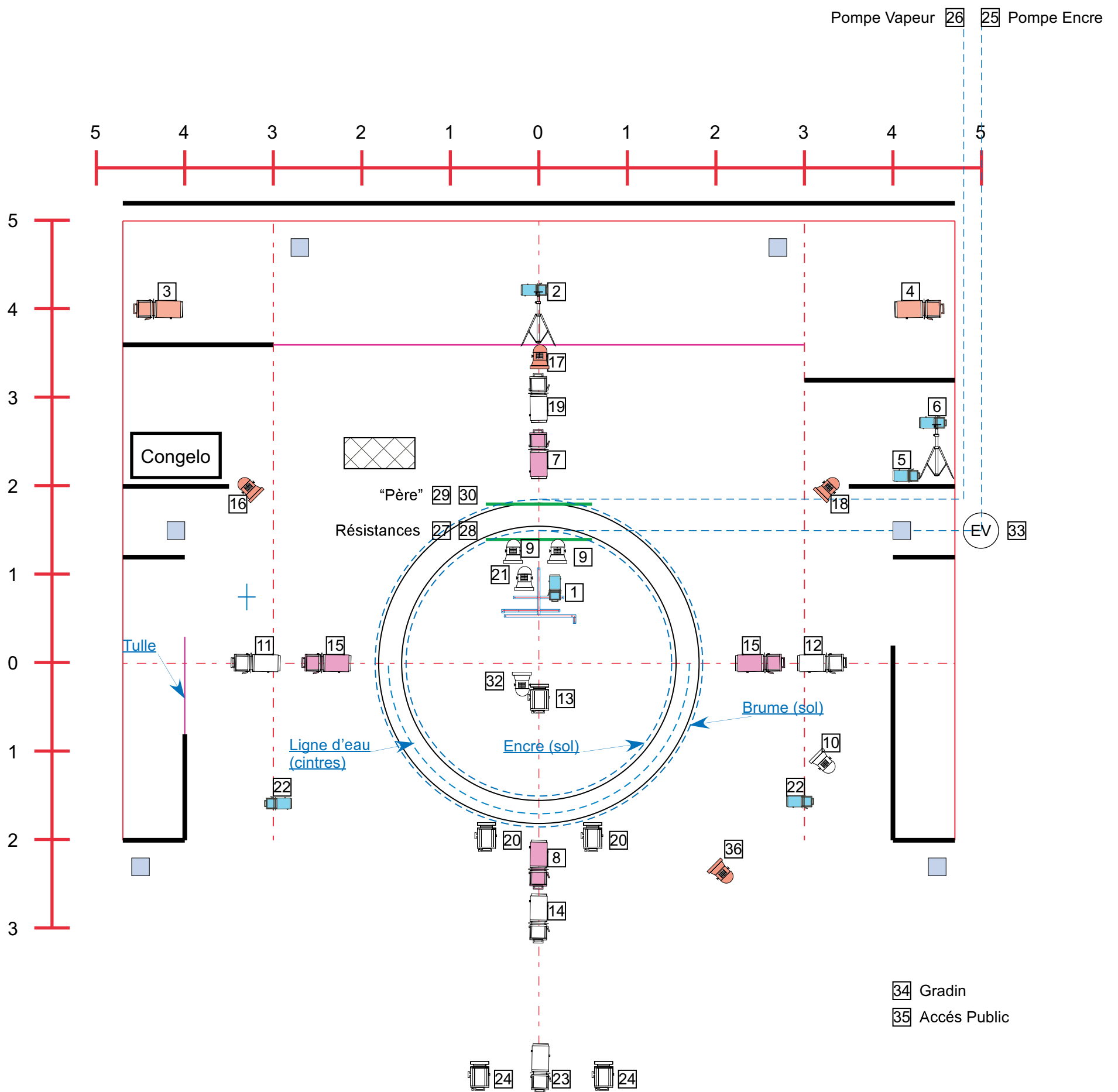
18H – 21H 3H	- Déchargement - Installation de l'atelier - Mise en glace	- Déchargement - Installation de l'atelier - Mise en glace	- Déchargement - Repérage, pointage au sol	- Déchargement - Repérage, pointage au sol
-----------------	--	--	---	---

### La veille

8H30 -12H30	- Démoulage - Installation du contrôle aux cintres	- Installation de la scénographie (tulle, cerce bâche)	- Accroche des lumières - Accroche des pendrillons - Montage régie + Patch	- Accroche du contrôle - Accroche machinerie
14H 18H	- Assemblage marionnette	- Fin installation tuyaux brume - Dans l'atelier	- Lumière au sol - Installation du son - Montage gradin si besoin	- Installation + réglages des fluides (pluie, machine à fumée, brume)
19H – 23H	- lance un 2ème jeu de marionnette	- réglage lumière (pointage) - réglage intensité sonore + micro	- réglage lumière (pointage) - conduite	- clean plateau - réglage intensité sonore + micro

### Le jour J

8H30 -12H30	- Démoule + Assemble	- Réglage intensité lumineuse	- Réglage intensité lumineuse	- Réglage intensité lumineuse + test fluides
14H - 16H	- Filage technique + clean	- Filage technique + clean	- Filage technique + clean	- Filage technique + clean
16H	- Mise	- Mise	- Mise	- Mise



- 5x Déc 614 S
- 4x Déc 613 SX + porte gobos
- 5x PC 1 Kw
- 2x Déc 614 S (sol)
- 6x Mini découpe 90W (fournis par la Cie)
- 5x F1 (fournis par la Cie)
- 4x Mickey (fournis par la Cie)
- 2x Pied Micro droit (pour les mini découpes)
- 2x platine de sol
- 1x Iris pour 614
- HP

- Tuyauterie fluides (fournis par la Cie)
- Tulles (fournis par la Cie)
- Pendrillons
- Machineries (fournis par la Cie)

Plan version du 25/01/2017  
 Echelle: 1/50 print A3  
 cyril.monteil.cm@gmail.com  
 GSM: +33 6 07 10 38 70

**Hauteur 5m**

## Espace pour Mise en glace

Cet espace peut être un espace accolé à la scène (loge, couloir, salle) ou en fond de scène si la dimension du plateau le permet.

- La compagnie fournie
  - 2 congélateurs de 90 cm sur 150 cm
  - 1 congélateur de 60 cm sur 110 cm
- Matériels demandés
  - 3 tables rectangulaires (environ 80cm/120cm)
  - Rallonges
  - Si possible eau à proximité
  - Température ambiante de maximum 20 degré

