

L'ENFANT



© Vincent Beaume

[Théâtre de marionnettes, installations immersives]

Pièce déambulatoire

Création novembre 2018

THÉÂTRE DE
L'ENTROUVERT

LE SPECTACLE



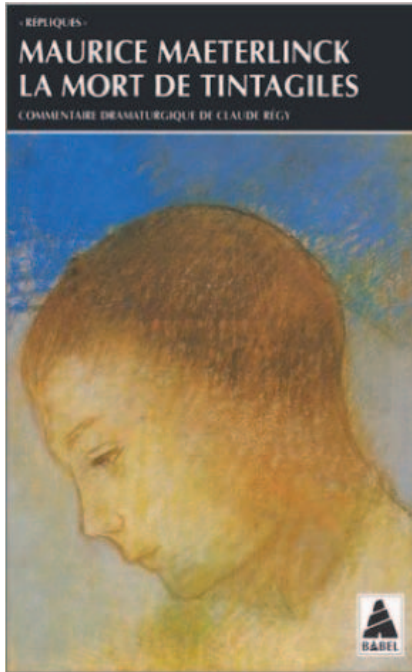
L'Enfant nous plonge physiquement dans le mystère de la pièce de Maurice Maeterlinck *La mort de Tintagiles*.

« Enfants », étymologiquement « qui ne parle pas », est une invitation à **faire l'expérience de l'innommable**, situé à la lisière entre la présence et l'absence, la vie et la mort, le visible et l'invisible.

L'enfant si proche de la naissance, n'aurait-il pas la nostalgie de son immatérialité ? Se situant entre les mondes, il vit sans distinction le réel et l'imaginaire, la vie et la mort, il connaît l'infinie richesse de l'incréd. Il sait que le réel n'est « qu'une des phases les plus transitoires de l'infinie réalité », que « le monde des apparences gagne et déborde dans l'insensible, dans l'inconnu » Artaud.

Le spectateur est conduit dans un espace labyrinthique, pour devenir le témoin proche de cet inconnu. Se tenant derrière les portes, il éprouve cette inquiétude primitive qui habite l'homme depuis la nuit des temps.

LA MORT DE TINTAGILES



La mort de Tintagiles ressemble à un conte pour enfants : deux sœurs, Ygraine et Bellangère vivent sur une île avec leur vieux serviteur Aglovale. Le retour de Tintagiles, le petit frère ravive leur frayeur. Dans la tour du château habite la reine, dévoreuse d'âmes. Elle veut Tintagiles et finira par l'arracher à Ygraine, dont la résistance, le courage et la force ne suffiront pas pour sauver l'enfant.

« Ygraine est la seule à pouvoir pénétrer là où les vivants ne pénètrent pas, à passer la ligne interdite, au-delà de la dernière marche. Elle est seule à pouvoir communiquer avec l'enfant prêt à être absorbé par la force destructrice des ténèbres, mais aussi prêt à passer, si petit, par la fente élargie pour renaître après ce passage dans le domaine des ombres. »
Claude Régy

Extrait

Il dort dans l'autre chambre. Il semblait un peu pâle, un peu souffrant aussi. Il était fatigué du voyage et de la longue traversée. Ou bien, c'est l'atmosphère du château qui a surpris sa petite âme. Il pleurait sans raison. Je l'ai bercé sur mes genoux ; viens voir - Il dort dans notre lit - Il dort très gravement, une main sur le front, comme un petit roi triste...

La Mort de Tintagiles, Acte II – extrait

FORME DÉAMBULATOIRE

Ce projet se décline sous la forme de 2 propositions scéniques :

- une forme in Situ qui investira maisons, lieux insolites, lieux historiques, et Théâtre à l'Italienne (sous sol, couloir, cintre).
- une forme plateau qui reconstituera les espaces du drame.

Quelque soit la forme scénique, ce spectacle déambulatoire est une **invitation faite au spectateur à vivre de l'intérieur ce qui se joue.**

Ici, la tension dramatique naît des points de rencontres et de décalages entre les installations plastiques, le lieu investi et la charge symbolique des espaces où se déroulent les différents actes (sommet d'une colline qui domine le château, un appartement dans le château, un corridor, une grande porte de fer sous des voûtes très sombres).

Elle est alimentée par la menace omniprésente du hors-champ et par la sensation physique de huit clos.



THE
MUSEUM
OF
MODERN
ART
NEW YORK

THE
MUSEUM
OF
MODERN
ART
NEW YORK

THE
MUSEUM
OF
MODERN
ART
NEW YORK

INSTALLATIONS IMMERSIVES

Toute la pièce repose sur la thématique du passage, les franchissements des seuils sont au cœur de la dramaturgie. La scénographie est constituée d'installations plastiques immersives reproductibles selon chaque lieu.

Tout concourt à une progression du réalisme vers l'abstraction : le texte, le jeu des comédiens, les installations, le traitement du son, la dramaturgie. La forme naturaliste du début va au fil de la représentation se déliter, se flouter, se fragiliser pour rejoindre une autre réalité, qui n'est plus de l'ordre de la représentation mais de la substance, de l'immatériel.

Le spectacle « L'Enfant » conduit les spectateurs à travers 4 espaces :

Le premier espace constitue le lieu de passage entre le dehors et le lieu de représentation. Ygraine, personnage principal invite les spectateurs à la suivre, elle écrit sur le mur tel un présage le paysage où se situe la première scène.

Le deuxième espace correspond à l'acte 1 de la pièce. La scène se situe à l'extérieur, en haut d'une colline surplombant le château. Les spectateurs s'assoient tout autour de cette scène sur des rondins de bois. Elle s'apparente à une vanité : c'est un tableau animé mettant en jeu Tintagiles représenté par une marionnette manipulée à distance par de longs fils, en dialogue avec sa sœur Ygraine interprétée par la comédienne Julie Denisse. On pressent à travers l'intuition et l'inquiétude d'Ygraine qu'il règne une menace : la reine a fait venir Tintagiles sans qu'on en connaisse les raisons. A la fin de cette scène, Ygraine portant Tintagiles s'éloigne dans l'obscurité et invite les spectateurs « à entrer dans le château malade ».

Un espace vaste et infini, véritable labyrinthe habité par des portes, se

présente au spectateur. Le sol est jonché de tas de matériaux, de débris. L'on découvre la scène suivante en apercevant Ygraine, elle est face à une fenêtre, il y a un lustre allumé. Elle aide les spectateurs à s'asseoir sur des bancs qu'elle met en place en direct et les dispose en U, fermant ainsi l'espace de jeu.

C'est le troisième espace : espace de la chambre qui va se construire au fur et à mesure où se joue l'acte 2 et 3. Bellangère entre, elle est inquiète ; la présence des servantes de la reine qui souhaitent récupérer Tintagiles est proche, elles rôdent... Cette menace est matérialisée par des tremblements du mobilier, la vaisselle tombe, des chutes de murs se font de plus en plus fréquentes, et le son, tel un grondement, tourne autour des spectateurs. Ygraine et Bellangère en réaction, vont chercher les portes pour fermer l'espace et créent en direct un « abri », un lieu clos qui les protège et protège Tintagiles. Ils s'endorment rassurés. Les limbes envahissent l'espace qui, dans une brume épaisse, ne laissant entrevoir plus que des silhouettes.

Dans cette pénombre, on entend les voix des servantes qui viennent prendre l'enfant. Seules les voix nous permettent de saisir ce qu'il se passe.

Lorsque Ygraine s'aperçoit de l'absence de Tintagiles pendant son sommeil, elle entraîne les spectateurs à sa recherche jusqu'à parvenir au pied d'un grand pan de mur blanc où l'on découvre l'empreinte d'une grande porte.

Le quatrième et dernier espace nous plonge dans l'obscurité, laissant toute la place au chant de l'enfant disparu et au texte d'Ygraine dont la sensation de la perte se matérialise dans le désagrègement progressif devant nos yeux du mur qui les sépare. Enfin, pour accompagner les spectateurs vers la sortie, ils sont conviés à parcourir l'espace, à découvrir l'envers des installations et tels des archéologues à retrouver les traces, les signes du passé. Derrière les serrures des portes de la chambre, ou au travers des fentes des cloisons figurent des scènes appartenant au hors champs de l'action, visibles en gros plans par de petits boîtiers équipés de lentilles.



À LA CROISÉE DES LANGAGES

Nous souhaitons retranscrire l'indicibilité de ce texte, ses silences, en travaillant en creux l'articulation entre texte, images et musique.

Cette pièce de théâtre réunit intrinsèquement les 3 médiums que sont le texte, la musique et les arts plastiques.

- **La musique** : *La mort de Tintagiles* est une pièce qui a inspiré de nombreux compositeurs du début du 20^{ème} siècle : Jean Nougues, Charles Loeffler, Alexandre Voormolen, Vaughan Williams, Eugène Cools... Une recherche sur les archives de ces différents compositeurs permettra d'en extraire des bribes. La bande son sera constituée de strates articulant ces réminiscences musicales à un univers sonore faits de chuchotements, de pas, de bruits de portes...

La diffusion du son sera spatialisée et participera aux installations : les chuchotement proviendront des parois d'un mur, d'une porte, le chant de l'enfant guidera les spectateurs d'un espace à l'autre, les spectateurs seront amenés à écouter le texte d'Ygraine dans la scène 1 au travers de vieux écouteurs de téléphones.

- **Les arts plastiques** : L'image tient une part importante dans ce théâtre de l'énigme. De nombreuses collaborations ont eu lieu entre Maeterlinck et les peintres symbolistes tels que Georges Minne, Charles Doudelet, Fernand Knopff et Leon Spillaert. Ces collaborations sont pour nous des matériaux existants et nous permettent également de situer le lien dramaturgique entre l'écriture de Maeterlinck et les images, un lien non illustratif mais dialectique. Le langage développé est avant tout plastique et sensible. Le spectateur est invité à vivre une expérience, il fait corps avec ce qui se joue.

- **Le texte** : Une partie du texte sera portée par Julie Denisse qui interprétera le rôle d'Ygraine, et par Sarah Lascar pour le rôle de Béllangère. Certaines phrases seront mises en scènes plastiquement comme des traces (écritures sur les murs, écritures en néon, apparition sur la fenêtre), ou comme les sous titres d'un tableau.

Le texte de Tintagiles sera retransmis par le récit d'Ygraine, ou sera sous entendu par ses réponses, la figure de Tintagiles ne parlera pas.



.....

PARTAGER UNE EXPÉRIENCE

La représentation devient une invitation à vivre une expérience commune, un lieu de partage.

Pour cela, nous souhaitons mettre en place des actions en amont des moments de représentations :

- Proposer des interventions sous forme d'ateliers et de laboratoires de recherche autour des thématiques interrogeant le lien entre l'intime et le collectif, le dedans et le dehors, le visible et l'invisible à partir des matériaux : corps, matière, image.
- Mettre en scène le chemin pour se rendre dans le lieu de représentation sous la forme de parcours à l'extérieur du lieu.
- Prendre le temps pour que le public se rencontre après la représentation, faire de l'après spectacle un moment de convivialité et d'échanges.
- Accompagner ces représentations par un suivi photographique, traces des actions menées en parallèles, de la transformation du lieu investi, et des rencontres avec les habitants.

L'AUTEUR

Maurice Maeterlinck

« Je voudrais étudier tout ce qui est informulé dans une existence, tout ce qui n'a pas d'expression dans la mort ou dans la vie, tout ce qui cherche une voix dans un cœur. Je voudrais me pencher sur l'instinct, en son sens de lumière, sur les pressentiments, sur les facultés et les notions inexplicées, négligées ou éteintes, sur les mobiles irraisonnés, sur les merveilles de la mort, sur les mystères du sommeil, où malgré la trop puissante influence des souvenirs diurnes, il nous est donné d'entrevoir, par moments, une lueur de l'être énigmatique, réel et primitif; sur toutes les puissances inconnues de notre âme; sur tous les moments où l'homme échappe à sa propre garde; sur les secrets de l'enfance, si étrangement spiritualiste avec sa croyance au surnaturel, et si inquiétante avec ses rêves de terreur spontanée, comme si réellement nous venions d'une source d'épouvante ! Je voudrais guetter ainsi, patiemment, les flammes de l'être originel, [...] je ne suis pas sorti des limbes, et je tâtonne encore [...]»

Maeterlinck - Extrait de « Confession de poète »

- Né à Gand, Maurice Maeterlinck (1862-1943) publie, dès 1898 un recueil de poèmes, *Serres chaudes* et une pièce de théâtre *La princesse de Maleine*, qui sont des jalons importants du symbolisme. Paraissent ensuite *Pelléas et Mélisande* et *L'Oiseau bleu*, qui triomphent à Moscou. Il publie en 1894 ces *Trois petits drames pour marionnettes*, dont fait partie *La mort de Tintagiles*. Sa dramaturgie fait le lien entre l'imagination du spectateur et les zones énigmatiques que suggère le texte.

Car seul ce non-dit, le drame de l'existence elle-même, importe à Maeterlinck. Poète, dramaturge et essayiste, Maeterlinck reçoit le prix Nobel de la littérature en 1911.

.....
ÉLISE VIGNERON

Metteur en scène,
marionnettiste

Apt



« Par la mise en exergue de la fragilité et de la métamorphose de la matière, par l'animation des corps et des images, je convoque le spectateur à vivre une expérience sensible pour entrer dans ce langage métaphorique d'un théâtre silencieux. »

Élise Vigneron

Formée aux arts plastiques (Licence d'arts plastiques à la faculté de lettres d'Aix en Provence), au théâtre (Licence d'Études théâtrales de la Sorbonne nouvelle – Paris 3) au cirque et aux arts de la marionnette à l'École Nationale Supérieure des Arts de la Marionnette de Charleville-Mézières (diplômée en 2005 avec mention), Elise Vigneron développe un langage à la croisée des arts plastiques, du théâtre et du mouvement.

Elle collabore avec des artistes et chercheurs d'horizons différents : Hédi Tillet de Clermont-Tonnerre et Edy Pallaro, auteurs de théâtre, Stéphanie Farison, comédienne, Benoît Vreux et Eloi Recoing, dramaturges, Pascal Charrier, Emilie Lesbros, Julien Tamisier Sylvain Darrifourcq, Robin Fincker, musiciens, Eleonora Gimenez, Marion Collé, circassiennes, Gang Peng, chorégraphe, Hélène Barreau, Arnaud Louskipane, Uta Gebert, Aurélie Hubeau marionnettistes, Anne Charrier, chercheuse au CNRS et Maurine Montagnat, glaciologue.

De 2005 à 2011, elle travaille au sein de la compagnie du Théâtre de Nuit dirigée par Aurélie Morin. Elle crée la compagnie du **THÉÂTRE DE L'ENTROUVERT** en 2009

.....
LA COMPAGNIE
THÉÂTRE DE
L'ENTROUVERT

À la croisée des disciplines, le Théâtre de l'Entrouvert soutient une vision contemporaine des arts de la marionnette, tout en s'inspirant de ses origines. Creuser un langage plastique qui parle directement, aux sens, à l'inconscient, plonger les spectateurs dans une expérience intime et commune est le projet artistique qu'elle développe. La présence des matériaux éphémères, le phénomène de dédoublement, le caractère volatil des images, les vibrations sonores et les mots dessinés, troublent la perception du spectateur, convoquant en lui des paysages plus que des faits, des silences plus que des explications.

-2009 création de *Traversées*, spectacle déambulatoire d'après *Seuils* de Patrick Kermann.

-2011 création de *Traversées/Fragments*, forme courte créée avec les musiciens Emilie Lesbros et Pascal Charrier.

-2013 création de *Impermanence*, à la frontière des arts animés et du cirque et à partir des poèmes de Tarjei Vesaas.

-Janvier 2016 création de *Anywhere*, spectacle pour marionnette de glace et matières animées librement inspiré du roman *Oedipe sur la route* d'Henry Bauchau.

Depuis 2014, la compagnie du Théâtre de l'Entrouvert est associée à l'Espace Jéliote, scène conventionnée pour les arts de la marionnette à Oloron-Sainte-Marie, elle est accompagnée par Les Théâtres à Aix-en-Provence et Marseille pour une durée de 5 ans.

.....

JULIE DENISSE

comédienne

-
Lyon

Avant de se destiner au théâtre, elle tourne de nombreuses années avec le Cirque Bidon. Elle se forme à l'École de la rue blanche, puis au conservatoire national supérieur d'art dramatique de Paris dont elle sort en 1998. Elle travaille au théâtre avec : François Wastiaux (Paparazzi), Michel Didym (Le langage à langue des chiens de roche), Jacques Bonnafé (Comme des malades), Julie Bérés (Poudre), Victor Gauthier-Martin (Ambulance, la cuisine, ailleurs tout près), Gildas Milin (Anthropozoo), Julie Brochen (Hanjo, Oncle Vania, Penthésilée), Daniel Jeanneteau et Marie-Christine Soma (Feux, Adam et Eve), Patrice Chéreau (Elektra), Julien Fisera (Belgrade), Claire Lasne-Darcueil (Désir de théâtre, Les trois Sœurs de Tchekhov). Elle est aussi engagée comme danseuse par Caroline Marcadé (Terres d'ailes, La nuit de l'enfant cailloux). Elle a enregistré de nombreuses dramatiques et lectures pour France-culture, avec : Claude Guerre, Xavier Carrère, André Welter, Marguerite Gateau, Juliette Heymann... Elle a mis en scène deux spectacles de Jeanne Mordoj : Adieu poupée et La poème. Elle a été regard extérieur du spectacle Le Kabuki derrière la porte de Gaël Baron en 2015, Le Nouveau Monde de Gilles Cailleau en 2017. Elle joue actuellement dans le spectacle Scènes de violences conjugales de Gérard Watkins.

.....

SARAH LASCAR

marionnettiste

-
Nantes

Après un bac Théâtre et un DEUG en Arts du spectacle, Sarah Lascar se forme pendant deux ans à l'école du Samovar à Bagnolet. Puis, elle intègre la septième promotion de l'ESNAM (École Nationale Supérieure des Arts de la Marionnette) dont elle sort diplômée en 2008. À sa sortie de l'école, elle monte une compagnie, Le Théâtre Élabore et crée trois spectacles dont elle assure la mise en scène : Chut..., Wanted Calamity Jane et Fleuve. Aujourd'hui Sarah retourne au plateau, en tant que comédienne et marionnettiste. Elle travaille le Royal de Luxe et ses Géants, V.O Compagnie (L'Homme à l'Envers), le Théâtre de l'Entrouvert (Anywhere et L'Enfant) et la compagnie Art Zygote (L'Assassin sans scrupule).

.....

MANON WORMS

dramaturge

-

Lyon

Manon Worms, née en 1989, est metteuse en scène, dramaturge et chercheuse en études théâtrales. Elle étudie le théâtre à l'École normale supérieure de Paris, où elle participe aussi à des spectacles étudiants et des ateliers de mise en scène, puis à l'université de Nanterre-Paris X dans le Master professionnel de Mise en scène et dramaturgie. En 2015, elle met en scène *Si bleue, si bleue la mer*, de Nis-Momme Stockmann, en 2015, présenté au Festival Chantiers Croisés, à Nanterre, au 104-Paris, et au Théâtre du Duende, à Ivry sur Seine. Elle travaille comme dramaturge avec plusieurs compagnies, notamment la compagnie des Hommes Approximatifs dirigée par Caroline Guiela Nguyen (*Elle brûle en 2013*, Comédie de Valence, Saïgon, 2017, Festival In d'Avignon), et avec d'autres jeunes metteurs en scène comme Elise Vigneron, Adrien Popineau, Clio Meyer, Licelotte Nin-Mojica. Elle a été assistante à la mise en scène de Stéphane Braunschweig (*Rien de Moi*, d'Arne Lygre, 2014 la Colline-Théâtre National), intervenante artistique et membre du comité d'organisation du projet Education et Proximité mené par la Colline-Théâtre National. Chercheuse et doctorante en Etudes théâtrales depuis 2015 à Lyon, elle enseigne dans ce cadre la théorie théâtrale et la dramaturgie à l'Université de Lyon 2 et à l'ENSATT (section acteurs). Elle a participé à plusieurs événements comme la Rencontre Internationale de dramaturgie européenne à Santiago du Chili en 2015 ou le projet de recherche-crédation sur l'hypnose, à l'ENSATT, 2017-2019.

.....

ARGYRO CHIOTI

direction d'acteur

-

Athènes [GRÈCE]

Argyro Chioti trace un double parcours de travail entre Athènes et Marseille. Au sein du groupe Vasistas, elle met en scène des spectacles dont la dramaturgie ne se définit pas par une logique de texte ou une histoire linéaire mais comme une chorégraphie musicale, un concert intime qui donne à entendre et à voir le rythme d'une histoire dans le moment présent. Elle met en scène en 2016 « Apologies 4&5 », en 2014 « SANGS », en 2013 « Domino », en 2011 « Spectacle », en 2010 « Phobia, un spectacle », en 2008 « Silence » et « La petite au chaperon rouge - moi et mon loup » et en 2006 « Get over it ».

.....

ARNAUD LOUSKI-PANE

plasticien

-

Paris

Sa formation est éclectique: sciences de l'ingénieur à l'ESIEE, linguistique à l'INALCO, sculpture à l'ENSAAMA-Olivier de Serres et théâtre de marionnettes à l'ESNAM, dont il sort diplômé en 2002. Ces influences l'amènent à créer des langages de représentation, définissant un domaine au confluent du théâtre et des arts plastiques.

Il collabore avec la Cie S'appelle reviens, Julika Mayer, Cie Sans Souci, le Théâtre du Phare, La Zouze, IKB, Théâtre de l'Entrouvert, Là Où Théâtre, le Royal de Luxe, La Passionata Svironi, Jean-Louis Heckel, Jean-Pierre Lescot, le Théâtre du Mouvement, Perrine Lievens, Clément Bagot, Laurent Sfa, Laurent Chanel.

LES PRÉCÉDENTES CRÉATIONS

TRAVERSEES

Création 2009

Spectacle déambulatoire
Tout public à partir de 12 ans

105 représentations // dont une tournée en Allemagne, des dates à la Scène Nationale de Cavaillon (84), Théâtre Durance (04), Festival International de Marionnettes PIF / Zagreb (Croatie), Théâtre Paul Eluard / Choisy-le-Roi (94), Festival FIMFA (Festival International des Formes Animées) / Lisbonne (Portugal), In du Festival International de la Marionnette / Charleville Mézières (08), Théâtre de la Marionnette à Paris / Théâtre de la Cité Internationale / Paris, Festival Titelles de Lleida (Espagne)

TRAVERSEES/FRAGMENTS

Création 2011

Marionnette et musique improvisée
Tout public à partir de 8 ans

65 représentations // dont le Théâtre Liberté à Toulon, Théâtre du Jeu de Paume/Les Théâtres à Aix-en-Provence, la SMAC Ardèche, La Gare à Coustellet

IMPERMANENCE

Création 2013

Matières animées, arts plastiques et cirque // Tout public à partir de 11 ans

44 représentations // dont une tournée en Amérique latine (Argentine, Uruguay), et aussi au Carreau du Temple à Paris, Théâtre la Criée et Théâtre Massalia / Friche de la Belle de Mai à Marseille, Espace 600 à Grenoble, Pôle National des arts du Cirque AGORA à Boulazac (24), Festival Mondial des Théâtres de Marionnettes de Charleville-Mézières (08), Biennale Internationale des Arts de la Marionnette / Paris (75), Festival Momix / Kingersheim (68), Théâtre Durance / Château Arnoux (04), Théâtre des Hivernales à Avignon/ Programmation Scène Nationale de Cavaillon

ANYWHERE

Creation 2016

Pour marionnette de glace et matières animées // Tout public à partir de 10 ans

52 représentations // Festival MARTO au Théâtre Jean Arp à Clamart (92), SPAF Seoul Performing Arts Festival à Séoul (Corée du Sud), Le TJP CDN d'Alsace à strasbourg (67), La Fabrique de Théâtre à La Framerie (Belgique), Théâtre du Gymnase-Bernardines à Marseille (13), Le Théâtre de La Madeleine à Troyes (10), Festival Mondial des Théâtres de Marionnettes à Charleville-Mézières (11), Théâtre Durance à Château-Arnoux (04), Les Sept Collines à Tullés (19), Théâtre Dunois à Paris (75), Théâtre d'Arles, scène conventionnée (13), International Puppet Festival à Ostrava (République Tchèque), Festival Découvertes, images et marionnettes à Tournai (Belgique), Festival Geo Condé / Théâtre Gérard Philipe à Frouard au Centre Culturel André Malraux à Vandœuvre-lès-Nancy (54), Biennale Internationale des Arts de la Marionnette au Théâtre Paul Eluard à Choisy-le-Roi (94)

DESCRIPTION

Ce projet de création s'articule autour deux formes de représentations :

- une **forme déambulatoire** dans un lieu in situ : maison, chapelle, lieu historique, espaces adjacents à un plateau de théâtre...
- une **transposition scénique** pour les plateaux.

\ Durée 1h

\ Tout public à partir de 14 ans

LA DISTRIBUTION

\ Avec Julie Denisse (comédienne) et Sarah Lascar (marionnettiste)

\ Scénographie, mise en scène Elise Vigneron

\ Construction marionnettes et installations plastiques Arnaud Louskipane

\ Texte La Mort de Tintagiles de Maurice Maeterlinck [extraits]

\ Dramaturgie Manon Worms

\ Direction d'acteur Argyro Chiotti

\ Accompagnement sur le dispositif déambulatoire Karin Holmström

\ Installations lumineuses, machinerie Benoît Fincker

\ Installations sonores, régie générale Jean-Louis Larcebeau

\ Construction Philippe Laliard

\ Bande son Pascal Charrier et Julien Tamisier

\ Administration, production In'8 circle, maison de production

LES PARTENAIRES

\ Les Théâtres

à Aix-en-Provence et Marseille (13)

\ L'Espace Jéliote

scène conventionnée pour les arts de la marionnette à Oloron Sainte-Marie (64)

\ Le Pôle Arts de la Scène

à Marseille (13)

\ La Garance

Scène Nationale de Cavaillon (84)

\ Théâtre d'Arles

scène conventionnée pour les écritures contemporaines (13)

\ TJP

CDN d'Alsace à Strasbourg (67)

CALENDRIER & RÉSIDENCES

\ Laboratoire de recherche - du 14 au 20 novembre 2016

Espace Jéliote, scène conventionnée pour les arts de la marionnette à Oloron-Sainte-Marie (64)

\ Écriture - du 10 au 15 avril 2017

Théâtres Gymnase/Bernardines à Marseille (13)

\ Construction - mai-août 2017

Atelier Mazette à Saint - Michel de Chavaignes (72)

\ Résidence scénographie – du 19 au 29 octobre 2017

Studio St Menet à Marseille (13) / Les Théâtres

\ Résidence de création – du 12 au 23 février 2018

Espace Jéliote, scène conventionnée pour les arts de la marionnette à Oloron-Sainte-Marie (64)

\ Résidence de création - du 23 avril au 5 mai 2018

Scène Nationale La Garance à Cavaillon (84)

\ Résidence de création - du 28 mai au 8 juin 2018

Théâtre d'Arles, scène conventionnée (13)

\ Résidence de création - du 20 au 31 août 2018

Vélo Théâtre, scène conventionnée à Apt (84)

\ Résidence de création forme plateau - du 29 octobre au 9 novembre 2018

TJP, Centre Dramatique National à Strasbourg (67) - CRÉATION forme plateau

\ Résidence de création forme In Situ - du 18 au 23 février 2019

Théâtres Gymnase/Bernardines à Marseille (13) - CRÉATION forme In Situ

THÉÂTRE DE L'ENTROUVERT



Pépinière d'Entreprises
171 Avenue E. Baudouin
84 400 APT – France

Administration - Production
in'8 circle • maison de production
contact@in8circle.fr - 04 84 25 57 64

Contact
07 82 90 63 90
contact@lentrouvert.com
www.lentrouvert.com