

L'ENFANT



© Vincent

[Matières animées, installations immersives]

Pièce déambulatoire

Création novembre 2018

THÉÂTRE DE
L'ENTROUVERT

PRESENTATION



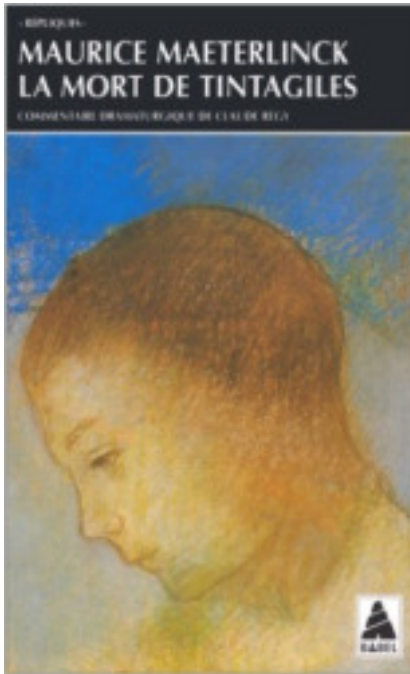
L'Enfant nous plonge physiquement et sensiblement dans le mystère de la pièce «La mort de Tintagiles», écrite par Maurice Maeterlinck à la fin du XIX^e siècle. Encore si proche de son immatérialité, l'enfant, étymologiquement «Infans», «qui ne parle pas», se situe entre les mondes. Il vit sans distinction le réel et l'imaginaire, la vie et la mort et sait que le réel n'est «qu'une des phases les plus transitoires de l'infinie réalité» Artaud.

Le retour inattendu de l'enfant Tintagiles sur l'île dévastée suscite joie et inquiétude chez sa sœur Ygraine qui vit soumise à la volonté de celle qui, invisible, fait planer le sentiment d'un danger imminent: la Reine. Elle décide de faire face au grondement de cette rumeur sourde et lointaine, qui anéantit tout et menace l'enfant. Dans un acte de soulèvement, elle renverse l'ordre établi, brise les frontières et pénètre là où les vivants n'ont pas accès pour entrevoir le monde infini du domaine des ombres.

Ode funèbre à échelle cosmique, le drame s'apparente à un acte de régénérescence, où l'équilibre dynamique de l'existence est maintenu par l'alternance des cycles (vie-mort-vie). Conduit dans un espace labyrinthique, le spectateur est invité à vivre cet acte de l'intérieur. Les matériaux animés et les scénographies éphémères reflètent un monde en perpétuel surgissement, en constant devenir, qui métamorphose notre perception du réel pour nous mener vers un ailleurs partagé.

.....

ADAPTATION de LA MORT DE TINTAGILES



La mort de Tintagiles ressemble à un conte pour enfants: deux sœurs, Ygraine et Bellangère vivent sur une île. Le retour de Tintagiles, le petit frère ravive leur frayeur. Dans la tour du château habite la reine, dévoreuse d'âmes. Elle veut Tintagiles et finira par l'arracher à Ygraine, dont la résistance, le courage et la force ne permettront pas à sauver l'enfant.

«Ygraine est la seule à pouvoir pénétrer là où les vivants ne pénètrent pas, à passer la ligne interdite, au-delà de la dernière marche. Elle est seule à pouvoir communiquer avec l'enfant prêt à être absorbé par la force destructrice des ténèbres, mais aussi prêt à passer, si petit, par la fente élargie pour renaître après ce passage dans le domaine des ombres.»
Claude Régy

.....

Extrait

Il dort dans l'autre chambre. Il semblait un peu pâle, un peu souffrant aussi. Il était fatigué du voyage et de la longue traversée. Ou bien, c'est l'atmosphère du château qui a surpris sa petite âme. Il pleurait sans raison. Je l'ai bercé sur mes genoux ; viens voir - Il dort dans notre lit - Il dort très gravement, une main sur le front, comme un petit roi triste...

La Mort de Tintagiles, Acte II – extrait

.....

FORME DÉAMBULATOIRE

Ce projet se décline sous la forme de 2 propositions scéniques:

- une forme plateau qui reconstituera les espaces du drame *création novembre 2018*
- une forme in Situ qui investira, lieux insolites, lieux historiques, et Théâtre à l'Italienne (sous sol, couloir, cintre). *création février 2019*

Quelque soit la forme scénique, ce spectacle déambulatoire est une invitation faite au spectateur à vivre de l'intérieur ce qui se joue.

Ici, la tension dramatique naît des points de rencontres et de décalages entre les installations plastiques, le lieu investi et la charge symbolique des espaces où se déroule chaque acte. Elle est alimentée par la menace omniprésente du hors-champ et par la sensation physique de huit clos.



INSTALLATIONS IMMERSIVES

Toute la pièce repose sur la thématique du passage, les franchissements des seuils sont au cœur de la dramaturgie.

L'esthétique omniprésente de la ruine nous rappelle que l'équilibre dynamique de l'existence repose sur l'alternance des cycles. Destruction et construction, vie et mort, chaos et quiétude du paysage s'alternent perpétuellement.

Le spectacle « L'Enfant » conduit les spectateurs à travers 4 espaces:

- Le premier espace constitue le lieu de passage entre le dehors et le lieu de la représentation : Ygraine, personnage principal invite les spectateurs à traverser un couloir exigü.

- Le deuxième espace correspond à l'acte 1 de la pièce qui se situe à l'extérieur, en haut d'une colline surplombant le château. Cette scène s'apparente à une vanité, à un tableau animé mettant en jeu Tintagiles représenté par une marionnette manipulée à distance par de longs fils, en dialogue avec sa sœur Ygraine interprétée par la comédienne Julie Denisse. On pressent à travers l'intuition et l'inquiétude d'Ygraine qu'il règne une menace : la reine a fait venir Tintagiles sans qu'on en connaisse les raisons. A la fin de cette scène, Ygraine portant Tintagiles s'éloigne dans l'obscurité et invite les spectateurs « à entrer dans le château malade », elle emporte Tintagiles avec ses longs fils qui tombent et traînent derrière lui.

- Un espace vaste en ruine habité par des portes apparaît au lointain. Le sol est jonché de tas de matériaux, de débris, de portes renversées.

Ygraine construit en direct à partir de ces débris la chambre et invite les spectateurs à s'asseoir sur des bancs qu'elle installe .

- C'est le troisième espace : espace de la chambre qui va se construire au fur et à mesure que la menace se fait sentir. Cette menace est matérialisée par des

tremblements : la vaisselle tombe, des chutes de murs se font de plus en plus fréquentes, et le son, tel un grondement, tourne autour des spectateurs. Ygraine crée en direct un «abri» précaire pour protéger Tintagiles. Pendant leur sommeil, les limbes envahissent l'espace qui, dans une brume épaisse, ne laissent entrevoir plus que des silhouettes.

- Lorsque Ygraine s'aperçoit de l'absence de Tintagiles pendant son sommeil, elle se précipite à sa recherche dans l'obscurité. À son passage, le mur de la chambre tombe, les espaces s'ouvrent. Elle parvient au pied d'un grand pan de mur blanc où l'on découvre l'empreinte d'une grande porte scellée dans le mur.

Le quatrième et dernier espace nous plonge dans l'obscurité, laissant toute la place à la musique et au texte d'Ygraine dont la sensation de la perte se matérialise dans le désagrègement progressif devant nos yeux du mur qui les sépare et laisse apparaître progressivement un au-delà sans limite.



À LA CROISÉE DES LANGAGES

Cette pièce de théâtre réunit intrinsèquement le texte, la musique et les arts plastiques. Nous souhaitons retranscrire l'indicibilité de ce texte, ses silences, en travaillant en creux l'articulation et l'animation de ces trois matériaux.

- S'inspirant librement de la partition de La Mort de Tintagiles écrite à l'époque par le compositeur Jean Nougues, les musiciens Julien Tamisier et Pascal Charrier créeront une pièce musicale. Tous les sons seront issus d'un piano préparé (cordes frottées, tapées, impact, grondement...). À cet univers musical prégnant se mêleront des voix enregistrées ou dites en directe.

Géraldine Foucault spatialisera ces matériaux sonores dans les installations et dans l'espace général de sorte que le son rentrera en vibration avec la scénographie, l'espace et le corps des spectateurs.

- Les arts plastiques : A travers des scénographies vacillantes et éphémères le spectateur vivra physiquement la fragilité d'un monde en perpétuel transformation.

- Le texte adapté est entièrement porté par Ygraine, la figure centrale. À l'image d'un rite initiatique, il nous dévoile une traversée intérieure tumultueuse et puissante, un monde archétypal où soumission et soulèvement, perte et transformation vie et mort font partis d'un même cycle.

Ainsi, ces matériaux s'entremêlent sous la forme d'une ode poétique qui nous invite à plonger dans un monde vibrant et vivant.



PARTAGER UNE EXPÉRIENCE

- La représentation devient une invitation à vivre une expérience commune, un lieu de partage.

Pour cela, nous souhaitons mettre en place des actions en amont des moments de représentations en proposant des interventions sous forme d'ateliers et de laboratoires de recherche autour :

°de la **thématique de l'empreinte** : moulage en plâtre de parties de corps.

°de la **relique** : entre fiction, mythe et histoires personnelles, chacun réalisera un portrait de soi associant un moulage d'une partie de son corps, un texte, et une image.

Ces interventions donneront lieu à des installations plastiques qui pourront être présentes dans le hall des théâtres.

ADAPTATION EN LANGUE DES SIGNES

- Il existe une **version avec une adaptation en langue des signes de L'ENFANT** qui permet de rendre ce spectacle accessible au public sourd locuteur de la LDS.

Informations et conditions auprès d'Accès Culture.

Layla Curmi, production et programmation LSF

01 53 65 30 29

production@accessculture.org

L'AUTEUR

Maurice Maeterlinck

« Je voudrais étudier tout ce qui est informulé dans une existence, tout ce qui n'a pas d'expression dans la mort ou dans la vie, tout ce qui cherche une voix dans un cœur. Je voudrais me pencher sur l'instinct, en son sens de lumière, sur les pressentiments, sur les facultés et les notions inexplicées, négligées ou éteintes, sur les mobiles irraisonnés, sur les merveilles de la mort, sur les mystères du sommeil, où malgré la trop puissante influence des souvenirs diurnes, il nous est donné d'entrevoir, par moments, une lueur de l'être énigmatique, réel et primitif; sur toutes les puissances inconnues de notre âme; sur tous les moments où l'homme échappe à sa propre garde; sur les secrets de l'enfance, si étrangement spiritualiste avec sa croyance au surnaturel, et si inquiétante avec ses rêves de terreur spontanée, comme si réellement nous venions d'une source d'épouvante ! Je voudrais guetter ainsi, patiemment, les flammes de l'être originel, [...] je ne suis pas sorti des limbes, et je tâtonne encore [...]»

Maeterlinck - Extrait de «Confession de poète»

- Né à Gand, Maurice Maeterlinck (1862-1943) publie, dès 1898 un recueil de poèmes, Serres chaudes et une pièce de théâtre La princesse de Maleine, qui sont des jalons importants du symbolisme. Paraissent ensuite Pelléas et Mélisande et L'Oiseau bleu, qui triomphent à Moscou. Il publie en 1894 ces Trois petits drames pour marionnettes, dont fait partie La mort de Tintagiles. Sa dramaturgie fait le lien entre l'imagination du spectateur et les zones énigmatiques que suggère le texte.

Car seul ce non-dit, le drame de l'existence elle-même, importe à Maeterlinck. Poète, dramaturge et essayiste, Maeterlinck reçoit le prix Nobel de la littérature en 1911.

.....

ÉLISE VIGNERON

Metteur en scène,
marionnettiste

Apt



«Par la mise en exergue de la fragilité et de la métamorphose de la matière, par l'animation des corps et des images, je convoque le spectateur à vivre une expérience sensible pour entrer dans ce langage métaphorique d'un théâtre silencieux.»

Élise Vigneron

Formée aux arts plastiques (Licence d'arts plastiques à la faculté de lettres d'Aix en Provence), au théâtre (Licence d'Études théâtrales de la Sorbonne nouvelle – Paris 3) au cirque et aux arts de la marionnette à l'École Nationale Supérieure des Arts de la Marionnette de Charleville-Mézières (diplômée en 2005 avec mention), Elise Vigneron développe un langage à la croisée des arts plastiques, du théâtre et du mouvement.

Elle collabore avec des artistes et chercheurs d'horizons diverses: Hédi Tillet de Clermont-Tonnerre et Edy Pallaro, auteurs de théâtre, Stéphanie Farison, comédienne, Benoît Vreux et Eloi Recoing, dramaturges, Pascal Charrier, Emilie Lesbros, Julien Tamisier, Sylvain Darrifourcq, Robin Fincker, musiciens, Eleonora Gimenez, Marion Collé, circassiennes, Gang Peng, chorégraphe, Hélène Barreau, Arnaud Louskipane, Uta Gebert, Aurélie Hubeau, marionnettistes, Anne Charrier, chercheuse au CNRS et Maurine Montagnat, glaciologue.

De 2005 à 2011, elle travaille au sein de la compagnie du Théâtre de Nuit dirigée par Aurélie Morin. Elle crée la compagnie du THÉÂTRE DE L'ENTROUVERT en 2009

.....
LA COMPAGNIE
THÉÂTRE DE
L'ENTROUVERT

À la croisée des disciplines, le Théâtre de l'Entrouvert soutient une vision contemporaine des arts de la marionnette, tout en s'inspirant de ses origines. Creuser un langage plastique qui parle directement, aux sens, à l'inconscient, plonger les spectateurs dans une expérience intime et commune est le projet artistique qu'elle développe. La présence des matériaux éphémères, le phénomène de dédoublement, le caractère volatil des images, les vibrations sonores et les mots dessinés, troublent la perception du spectateur, convoquant en lui des paysages plus que des faits, des silences plus que des explications.

-2009 création de *Traversées*, spectacle déambulatoire d'après *Seuils* de Patrick Kermann.

-2011 création de *Traversées/Fragments*, forme courte créée avec les musiciens Émilie Lesbros et Pascal Charrier.

-2013 création de *Impermanence*, à la frontière des arts animés et du cirque et à partir des poèmes de Tarjei Vesaas.

-Janvier 2016 création de *Anywhere*, spectacle pour marionnette de glace et matières animées librement inspiré du roman *Oedipe sur la route* d'Henry Bauchau.

Depuis 2014, la compagnie du Théâtre de l'Entrouvert est associée à l'Espace Jéliote, scène conventionnée pour les arts de la marionnette à Oloron-Sainte-Marie, elle est accompagnée par Les Théâtres à Aix-en-Provence et Marseille pour une durée de 5 ans.

.....

JULIE DENISSE

comédienne

-
Lyon

Avant de se destiner au théâtre, elle tourne de nombreuses années avec le Cirque Bidon. Elle se forme à l'École de la rue blanche, puis au conservatoire national supérieur d'art dramatique de Paris dont elle sort en 1998. Elle travaille au théâtre avec: François Wastiaux (Paparazzi), Michel Didym (Le langage à langue des chiens de roche), Jacques Bonnafé (Comme des malades), Julie Bérès (Poudre), Victor Gauthier-Martin (Ambulance, la cuisine, ailleurs tout près), Gildas Milin (Anthropozoo), Julie Brochen (Hanjo, Oncle Vania, Penthésilée), Daniel Jeanneteau et Marie-Christine Soma (Feux, Adam et Eve), Patrice Chéreau (Elektra), Julien Fisera (Belgrade), Claire Lasne-Darcueil (Désir de théâtre, Les trois Sœurs de Tchekhov). Elle est aussi engagée comme danseuse par Caroline Marcadé (Terres d'ailes, La nuit de l'enfant cailloux). Elle a enregistré de nombreuses dramatiques et lectures pour France-culture, avec : Claude Guerre, Xavier Carrère, André Welter, Marguerite Gateau, Juliette Heymann... Elle a mis en scène deux spectacles de Jeanne Mordoj : Adieu poupée et La poème. Elle a été regard extérieur du spectacle Le Kabuki derrière la porte de Gaël Baron en 2015, Le Nouveau Monde de Gilles Cailleau en 2017. Elle joue actuellement dans le spectacle Scènes de violences conjugales de Gérard Watkins.

.....

SARAH LASCAR

marionnettiste

-
Nantes

Après un bac Théâtre et un DEUG en Arts du spectacle, Sarah Lascar se forme pendant deux ans à l'école du Samovar à Bagnolet. Puis, elle intègre la septième promotion de l'ESNAM (École Nationale Supérieure des Arts de la Marionnette) dont elle sort diplômée en 2008. A sa sortie de l'école, elle monte une compagnie, Le Théâtre Élabore et crée trois spectacles dont elle assure la mise en scène: Chut..., Wanted Calamity Jane et, Fleuve.

Aujourd'hui Sarah retourne au plateau, en tant que comédienne et marionnettiste. Elle travaille avec le Royal de Luxe et ses Géants, V.O Compagnie (L'Homme à l'Envers), le Théâtre de l'Entrouvert (Anywhere, L'Enfant) et la compagnie Art Zygote (L'Assassin sans scrupule)

.....

MANON WORMS

dramaturge

-

Lyon

Manon Worms, née en 1989, est metteuse en scène, dramaturge et chercheuse en études théâtrales. Elle étudie le théâtre à l'École normale supérieure de Paris, où elle participe aussi à des spectacles étudiants et des ateliers de mise en scène, puis à l'université de Nanterre-Paris X dans le Master professionnel de Mise en scène et dramaturgie. En 2015, elle met en scène: « Si bleue, si bleue la mer » de Nis-Momme Stockmann, en 2015, présenté au Festival Chantiers Croisés, à Nanterre, au 104-Paris, et au Théâtre du Duende, à Ivry sur Seine. Elle travaille comme dramaturge avec plusieurs compagnies, notamment la compagnie des Hommes Approximatifs dirigée par Caroline Guiela Nguyen: « Elle brûle », «Saigon » en 2017 au Festival In d'Avignon, et avec d'autres jeunes metteurs en scène comme Elise Vigneron, Adrien Popineau, Clio Meyer, Licelotte Nin-Mojica. Elle a été assistante à la mise en scène de Stéphane Braunschweig «Rien de Moi» d'Arne Lygre, 2014 la Colline-Théâtre National, intervenante artistique et membre du comité d'organisation du projet Education et proximité mené par la Colline-Théâtre National. Chercheuse et doctorante en Etudes théâtrales depuis 2015 à Lyon, elle enseigne dans ce cadre la théorie théâtrale et la dramaturgie à l'Université de Lyon 2 et à l'ENSATT (section acteurs). Elle a participé à plusieurs événements comme la «Rencontre Internationale de dramaturgie européenne» à Santiago du Chili en 2015 et le projet de recherche-crédation sur l'hypnose, à l'ENSATT, 2017-2019.

.....

ARGYRO CHIOTI

direction d'acteur

-

Athènes [GRÈCE]

Argyro Chioti trace un double parcours de travail entre Athènes et Marseille. Au sein du groupe Vasistas, elle met en scène des spectacles dont la dramaturgie ne se définit pas par une logique de texte ou une histoire linéaire mais comme une chorégraphie musicale, un concert intime qui donne à entendre et à voir le rythme d'une histoire dans le moment présent. En 2016, elle met en scène: le spectacle «Apologies 4&5», en 2014 «SANGS», en 2013 «Domino», en 2011 «Spectacle», en 2010 «Phobia», un spectacle», en 2008 «Silence», «La petite au chaperon rouge - moi et mon loup» et en 2006 «Get over it».

.....

ARNAUD LOUSKI-PANE

plasticien

-

Paris

Sa formation est éclectique: sciences de l'ingénieur à l'ESIEE, linguistique à l'INALCO, sculpture à l'ENSAAMA-Olivier de Serres et théâtre de marionnettes à l'ESNAM, dont il sort diplômé en 2002. Ces influences l'amènent à créer des langages de représentation, définissant un domaine au confluent du théâtre et des arts plastiques.

Il collabore avec la Cie S'appelle reviens, Julika Mayer, Cie Sans Souci, le Théâtre du Phare, La Zouze, IKB, Théâtre de l'Entrouvert, Là Où Théâtre, le Royal de Luxe, La Passionata Svironi, Jean-Louis Heckel, Jean-Pierre Lescot, le Théâtre du Mouvement, Perrine Lievens, Clément Bagot, Laurent Sfa, Laurent Chanel.

LES PRÉCÉDENTES CRÉATIONS

TRAVERSEES

Création 2009

D'après « Seuils » de Patrick Kermann

Spectacle déambulatoire

Tout public à partir de 12 ans

TRAVERSEES/FRAGMENTS

Création 2011

Marionnette et musique improvisée

Tout public à partir de 8 ans

IMPERMANENCE

Création 2013

D'après des poèmes de Tarjei Vesaas

Matières animées, arts plastiques et

cirque // Tout public à partir de 11 ans

ANYWHERE

Création 2016

D'après « Oedipe sur le route » d'Henry

Bauchau

Pour marionnette de glace et matières

animées // Tout public à partir de 10 ans

105 représentations // dont une tournée en Allemagne, des dates à la Scène Nationale de Cavaillon (84), Théâtre Durance (04), Festival International de Marionnettes PIF / Zagreb (Croatie), Théâtre Paul Eluard / Choisy-le-Roi (94), Festival FIMFA (Festival International des Formes Animées) / Lisbonne (Portugal), In du Festival International de la Marionnette / Charleville Mézières (08), Théâtre de la Marionnette à Paris / Théâtre de la Cité Internationale / Paris, Festival Titelles de Lleida (Espagne)

65 représentations // dont le Théâtre Liberté à Toulon, Théâtre du Jeu de Paume/Les Théâtres à Aix-en-Provence, la SMAC Ardèche, La Gare à Coustellet

44 représentations // dont une tournée en Amérique latine (Argentine, Uruguay), et aussi au Carreau du Temple à Paris, Théâtre la Criée et Théâtre Massalia / Friche de la Belle de Mai à Marseille, Espace 600 à Grenoble, Pôle National des arts du Cirque AGORA à Boulazac (24), Festival Mondial des Théâtres de Marionnettes de Charleville-Mézières (08), Biennale Internationale des Arts de la Marionnette / Paris (75), Festival Momix / Kingersheim (68), Théâtre Durance / Château Arnoux (04), Théâtre des Hivernales à Avignon/ Programmation Scène Nationale de Cavaillon

54 représentations // Festival MARTO au Théâtre Jean Arp à Clamart (92), SPAF Seoul Performing Arts Festival à Séoul (Corée du Sud), Le TJP CDN d'Alsace à strasbourg (67), La Fabrique de Théâtre à La Framerie (Belgique), Théâtre du Gymnase-Bernardines à Marseille (13), Le Théâtre de La Madeleine à Troyes (10), Festival Mondial des Théâtres de Marionnettes à Charleville-Mézières (11), Théâtre Durance à Château-Arnoux (04), Les Sept Collines à Tullés (19), Théâtre Dunois à Paris (75), Théâtre d'Arles, scène conventionnée (13), International Puppet Festival à Ostrava (République Tchèque), Festival Découvertes, images et marionnettes à Tournai (Belgique), Festival Geo Condé / Théâtre Gérard Philipe à Frouard au Centre Culturel André Malraux à Vandœuvre-lès-Nancy (54), Biennale Internationale des Arts de la Marionnette au Théâtre Paul Eluard à Choisy-le-Roi (94)

DESCRIPTION

- \ Forme immersive, matières animées
- \ Durée 1H environ
- \ Tout public à partir de 14 ans

\ Adaptation de La mort de Tintagiles de Maurice Maeterlinck (

LA DISTRIBUTION

- \ Scénographie, mise en scène Elise Vigneron
- \ Avec Julie Denisse (comédienne) *en alternance avec Stéphanie Farison*, Sarah Lascar (marionnettiste) *en alternance avec Hélène Barreau* et Elise Vigneron (marionnettiste)
- \ Régie Son et Lumière Sarah Marcotte *en alternance avec Aurélien Beylier*
- \ Dramaturgie Manon Worms
- \ Direction d'acteur Argyro Chioti
- \ Regard extérieur Hélène Barreau
- \ Création lumière, machinerie Benoît Fincker
- \ Création sonore Pascal Charrier, Julien Tamisier et Géraldine Foucault
- \ Construction marionnettes et collaboration plastique Arnaud Louski-Pane
- \ Construction Philippe Laliard et Benoît Fincker
- \ Accompagnement sur le dispositif déambulatoire Karin Holmström
- \ Costumes Danielle Merope-Gardenier
- \ Administration, production In'8 circle, maison de production

LES PARTENAIRES

\ Les Théâtres

à Aix-en-Provence et Marseille (13)

\ TJP

Centre Dramatique National Strasbourg Grand-Est (67)

\ L'Espace Jéliote

Scène Conventionnée à Oloron Sainte-Marie (64)

\ Le Pôle Arts de la Scène

à Marseille (13)

\ La Garance

Scène Nationale de Cavaillon (84)

\ Théâtre - Arles (13)

Scène conventionnée d'intérêt national - art et création/
nouvelles écritures, pôle régional de développement
culturel

\ Le Vélo théâtre

Scène conventionnée pour le théâtre d'objet à Apt (84)

TOURNEE 18/19

\ TJP, Centre Dramatique National Strasbourg Grand-Est (71)

Du 6 au 9 novembre

\ La Garance, Scène Nationale de cavaillon (84)

Du 20 au 23 novembre

\ Théâtre d'Arles, scène conventionnée (13)

13 et 14 décembre

\ Espace Jéliote, scène conventionnée à Oloron Sainte Marie (64)

7 et 8 février

\ Théâtre du Gymnase à Marseille (13) / Forme In Situ

Du 26 au 28 février

\ Biennale des Arts de la marionnette à Paris (75)

Du 15 au 19 mai (en cours)

SOUTIENS

Il a reçu le soutien de la DRAC et de la Région PACA,
du Conseil Départemental du Vaucluse, de la ville
d'Apt, de la SPEDIDAM et de l'ADAMI.

THÉÂTRE DE L'ENTROUVERT



Pépinière d'Entreprises
171 Avenue E. Baudouin
84 400 APT – France

Administration - Production
in'8 circle • maison de production
contact@in8circle.fr - 04 84 25 57 64

Chargée de production
Lola Goret
06 45 45 21 44
contact@lentrouvert.com
www.lentrouvert.com