

LANDS

HABITER LE MONDE



[Création collaborative et monumentale de glace]
[Création 2021]

THÉÂTRE DE
L'ENTROUVERT



Shinji Ohmaki

« Lands » représente une communauté humaine, à travers l'image d'un chœur fait de pieds de glace.

Cette création met en scène 30 à 50 participants de tous âges : adultes, enfants, personnes âgées pour traiter de l'identité individuelle, collective et planétaire.

Les tremblements et la fragilité du monde nous sont aujourd'hui palpables, la catastrophe n'est plus un horizon fantasmagorique mais une menace à portée de main. Et si ce sentiment de précarité, nous rendant plus vulnérable, nous conduisait à entretenir un rapport de réciprocité avec notre milieu?

La glace est le miroir de cette fragilité, sa transformation en eau nous manifeste les liens organiques entre l'homme et la nature. Ce chœur de pieds de glace devient une étendue d'eau où les couleurs s'entremêlent pour refléter l'image de notre planète.

En plaçant l'humain au cœur d'un temps cyclique, ce projet répond à cette nécessité actuelle de « ré-animer » notre rapport au monde.

FAIRE CORPS AVEC LA MATIÈRE GLACE

TOUT PUBLIC

« En juillet 2019, j'ai présenté une pièce au Festival d'Avignon qui mettait en jeu des sculptures de glace. Grâce aux retours spontanés du public, j'ai réalisé que la glace suscitait de l'empathie chez le spectateur : une prise de conscience directe et sensible aux questions environnementales.»
Elise Vigneron



Cette installation se fait en extérieur, sur une place, un parking, dans un parc... Le public, réparti tout autour de l'espace scénique circulaire, encadre l'espace de jeu.

..... INSTALLATION PARTICIPATIVE

Voici quel est le déroulé de cette installation :

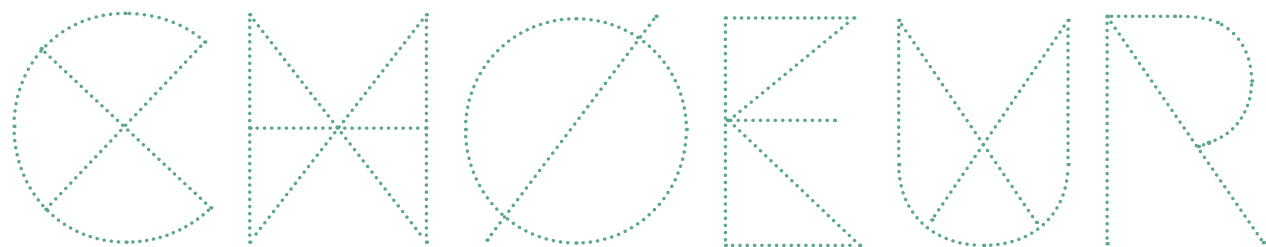
- Arrivée de chaque participant dans une tenue neutre et identique. Chacun porte une glacière de couleurs différentes contenant sa paire de pieds en glace. Les participants sont d'âges différents (enfants, adultes, personnes âgées) et de morphologies variées.

Les glaciaires sont posées tout autour du cercle, délimitant ainsi l'espace scénique.

- Les participants évoluent dans le cercle sous la forme d'un chœur, mouvements de groupe, chaîne humaine... Puis, ils s'immobilisent de sorte que l'ensemble des corps dessine dans l'espace une forme fixe : une forme à rayons, comme un mandala.

- Puis de manière chorégraphiée, ils vont aller chercher leurs pieds de glace qu'ils disposent sur leurs empreintes. Seuls restent les pieds de glace qui vont fondre au fur et à mesure du temps. L'eau des pieds se mélange à la peinture créant petit à petit une grande surface d'eau avec des précipités de couleurs. Cette image finale représente la planète terre.

- Dans chaque pied, il y aura une phrase écrite, par les propriétaires des pieds sur un bout de papier, qui apparaîtra avec la fonte et flottera à la surface de l'eau.



..... LE CHOEUR

Dans la Grèce ancienne, les personnes composant le chœur avaient pour mission de chanter et de danser en cadence lors de fêtes religieuses. Avec le temps, le chœur fut introduit dans des pièces théâtrales interprétant les textes des poètes de l'époque. Un chœur était composé d'hommes, de femmes, de vieillards, de jeunes gens...

Présent du début à la fin de la pièce, assistant à tout le développement de l'histoire en tant que témoin, il représentait le peuple et ses divinités.

À travers cette notion de chœur, nous souhaitons mener un travail articulant individu et collectif. En effet, chaque personne a sa singularité, une identité qui lui est propre. Une fois réunie cet ensemble de personnes, de par leur diversité, crée une communauté, une identité collective, un chœur.

La singularité de chaque personne se manifeste dans cette installation par la diversité des participants, et les différentes formes de pieds. Le chœur, lui, est présent par le mouvement de groupe chorégraphié dans l'espace, les formes géométriques construites avec les corps assemblés et la multiplication du nombre de pieds, tous constitués d'une même matière : l'eau.

Dans cette installation, le chœur se manifeste dans sa fonction première, un vecteur de lien entre l'homme et le monde.

LE PROCESSUS

Cette installation participative est le fruit d'un processus qui se construit pas à pas. Certains sont optionnels, chaque projet est à construire en dialogue avec les lieux accueillants.

1 ER TEMPS MOULAGE EN SILICONE / EMPREINTE DES PIEDS

Nous réaliserons le moulage des pieds de chaque participant par un procédé de moulage avec de l'élastomère pour la peau. Il faut compter trois quart d'heures pour mouler une paire de pieds. Ce temps de moulage doit se faire dans une certaine intimité de manière individuelle, entre membres d'une même famille ou entre amis.

Cet atelier de moulage, peut se faire à domicile, ou dans le théâtre. La température ne doit pas excéder 25°.

2 ÈME TEMPS : TIRAGE EN PLÂTRE DES PIEDS

Cette tâche est principalement réalisée en atelier par l'équipe artistique. Il est possible d'organiser par petit groupe (5 personnes) un atelier de 2H portant sur les tirage en plâtre des pieds

3 ÈME TEMPS : MISE EN SITUATION AVEC LES PIEDS DE PLÂTRE

Une installation plastique réunissant tous les pieds en plâtre sera mis en place par les participants et pourra prendre plusieurs formes : installation évolutive dans le hall d'un théâtre, installation clandestine de nuit à plusieurs endroits de la ville (dans les commerces, sur un rond point, ...).

4 ÈME TEMPS : FABRICATION DES PIEDS DE GLACE

L'équipe artistique et technique prendra en charge la fabrication des pieds de glace et peut mettre à disposition ses congélateurs.

Cette fabrication implique un temps de mise en glace (mise de l'eau dans les moules, étanchéité des moules), un temps de glaciation dans la nuit, et un temps de démoulage. Ce temps varie en fonction du nombre de paires de pieds. Nous fabriquerons 2 jeux de paires de pieds (un jeu pour le filage et un jeu pour la représentation).

5 ÈME TEMPS : DES RÉPÉTITIONS IN-SITU auront lieu sur 4 jours en demi groupe et groupe entier pour mettre en scène cette création participative.

6 ÈME TEMPS : GENERALE ET JEU

avec l'ensemble des participants.

7 ÈME TEMPS : INSTALLATION PHOTOS PRESENTE IN SITU LE LENDEMAIN DU JEU (EN OPTION)

Le projet photographique mené avec Christophe Loiseau est la trace des différents états de la fonte de la glace. Les photos au format 1m/1m seront présentes dès le lendemain de l'installation sur le lieu pour apparaître comme le continuum de cette installation éphémère.

.....
IMPROMPTU
ART/SCIENCE

**EN PARALLÈLE : REGARD CROISÉ ENTRE UNE GLACIOLOGUE ET
UNE MARIONNETTISTE**

Cet impromptu est une installation plastique performée qui croise les regards d'une glaciologue et d'une marionnettiste sur leur pratique de la glace. Sculptures de glace, plaque chauffante, carottage, modélisation, schémas, seront autant de matériaux scéniques pour créer une rencontre qui mettra en jeu la portée métaphorique et esthétique de cette matière, ses caractéristiques physiques, et sa puissance révélatrice du réchauffement climatique.

.....
**MAURINE
MONTAGNAT**
Glaciologue,
Chercheure au CNRS
—
Grenoble

Chercheure au CNRS, glaciologue à l'Institut de Géosciences de l'Environnement, Université Grenoble Alpes.

Maurine Montagnat travaille sur le matériau glace et ses propriétés (physiques, mécaniques) depuis plus de 20 ans.

« La glace est mon matériau d'étude, je la découpe, je la tord, je la comprime, je l'analyse... Et la glace fond à mon contact! Ce matériau a petit à petit pris la couleur de mes réflexions philosophiques que l'approche artistique enchante ».

Maurine Montagnat



.....
LA
COMPAGNIE

THÉÂTRE DE
L'ENTROUVERT

La compagnie du Théâtre de l'Entrouvert est conventionnée par la DRAC Provence-Alpes-Côte d'Azur et par le conseil départemental du Vaucluse. Elle reçoit pour ses créations le soutien de la Région Sud, la Ville d'Apt (84), la SPEDIDAM et l'ADAMI. Elle est soutenue pour sa diffusion par l'ONDA et pour ses tournées à l'international par l'Institut Français.

La Compagnie du Théâtre de l'Entrouvert a été créée en 2009 par Elise Vigneron.

À travers son solo, **TRAVERSÉES**, elle pose le jalon d'une écriture visuelle proche de l'installation plastique mêlant une forte présence des éléments (eau, terre, feu, air) à des images troublantes. Ce spectacle reçoit en 2011, le prix de la forme innovante au Festival International de Lleida en Espagne. En 2020, il est recréé pour l'extérieur.

IMPERMANENCE est créé en 2013, d'après les poèmes de Tarjei Vesaas. Ce spectacle initie la recherche que va mener Elise Vigneron sur les matériaux éphémères et plus particulièrement sur la glace.

ANYWHERE (création 2016), pièce librement inspirée du roman d'Henry Bauchau « Oedipe sur la route », met en relief la force métaphorique de la transformation de la glace à travers la mise en scène d'une marionnette de glace, figure d'Oedipe. Ce spectacle a reçu le Vice Major Award du Festival international de marionnettes à Ostrava en République-Tchèque en 2017 et le Prix Henry Bauchau en 2018.

L'ENFANT (création 2018) est une forme immersive qui conduit le spectateur, à vivre physiquement la pièce « Mort de Tintagiles » de Maurice Maeterlinck.

De 2020 à 2022, Elise Vigneron entame un nouveau cycle de recherche sur la glace. **LANDS, habiter le monde** (création mai 2021) est une création collaborative à partir de moulages de pieds en glace. **GLACE** (création octobre 2021) est une forme arts/science entre Elise Vigneron et Maurine Montagnat (glaciologue). **LES VAGUES** (création automne 2022) est un spectacle pour chœur de glace, adapté du roman « Les vagues » de Virginia Woolf.

Formée aux arts plastiques, au cirque, puis aux arts de la marionnette à l'École nationale supérieure des arts de la marionnette de Charleville-Mézières, Élise Vigneron développe un langage à la croisée des arts plastiques, du théâtre et du mouvement.

De 2005 à 2011, elle collabore avec la compagnie de théâtre d'ombres « Le Théâtre de Nuit », le chorégraphe Gang Peng et la metteuse en scène Aurélie Hubeau.

En 2009, elle crée un solo TRAVERSÉES qui pose la première pierre à la création de la compagnie du THÉÂTRE DE L'ENTROUVERT. S'en suivent les spectacles IMPERMANENCE (création 2013), ANYWHERE (création 2016) et L'ENFANT (création 2018). A travers ses différentes créations, elle creuse un sillon portant sur l'animation de la matière et les scénographies éphémères.

En juillet 2019, elle co-crée avec la danseuse Anne Nguyen la pièce « Axis Mundi » dans le cadre de « Vive le Sujet ! », programmation SACD, Festival d'Avignon.

Elle reçoit le prix Henry Bauchau en 2018 pour la mise en scène du spectacle ANYWHERE et le Prix Création / Expérimentation délivré par l'Institut International de la Marionnette en septembre 2019.

En 2020, elle reçoit une bourse de recherche de l'Association AVIAMA pour un voyage d'étude au Japon.

.....
**ELISE
VIGNERON**

Marionnettiste,
metteuse en scène,
plasticienne

—
Apt



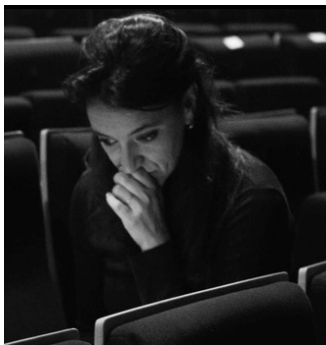
.....
Elle est accompagnée par par Les
Théâtres, direction Dominique
Bluzet à Aix en Provence et
Marseille (13)

Le Théâtre du Bois de l'Aune à
Aix-en-Provence (13) est associé
au travail d'Élise Vigneron sur la
saison 20/21. .

GÉRALDINE FOUCAULT

Créatrice sonore,
régisseuse

—
Strasbourg



Après une formation initiale en audiovisuel (BTS en 2004) et dans le spectacle vivant (TNS en 2007), elle travaille auprès de metteurs en scène au théâtre et en danse. Grâce à ses rencontres avec Alain Mahé, Pierre Meunier et François Verret, elle est amenée très vite à découvrir un rapport du son au plateau en fabriquant elle même la matière avec des prises de son et du traitement en temps réel, et des répétitions faites d'improvisations collectives.

Avec Guillaume Vincent et Pierre-Yves Chapalain, elle découvre la richesse de l'écriture en accompagnant étroitement les auteurs et comprend la possibilité d'introduire le son dans la partition au moment de l'écriture du texte. Elle rencontre certain(e)s comédien(ne)s qui deviendront des complices de jeu et un ami éclairagiste, Florent Jacob, avec qui elle aime multiplier les expériences de travail avec des porteurs de projets différents.

Récemment avec Bérangère Vantusso et Elise Vigneron, elle se questionne sur le son en tant que matière/matériau audible dans des projets qui ont trait au théâtre marionnettique. Dans ses expériences les plus marquantes techniquement, il y a sa rencontre avec l'Ircam et Olivier Pasquet (compositeur en informatique musical) sur les pièces de Guillaume Vincent et Daniel Jeanneteau.

Anthropologue de formation, elle est autrice, interprète et metteuse en scène de cirque et de théâtre. Arrivée en Europe pour poursuivre son chemin dans les arts du cirque elle est diplômée de l'Académie Fratellini (Saint Denis, France). Co-fondatrice des compagnies Circo Volante (Argentine) et La Mula (Argentine-Belgique), elle a tourné en France et à l'international avec son solo de corde souple et dispositif sonore « CAE » (« Ça tombe »). En 2014, elle crée la compagnie Proyecto Precipicio pour porter le projet « LUGAR » (création 2017) lauréat de la Bourse à l'écriture Beaumarchais-SACD.

Elle collabore depuis 2013 avec Elise Vingneron et le Théâtre de L'Entrouvert dans les pièces IMPERMANENCE (2013) et Anywhere (2016). Actuellement elle assure l'accompagnement à la mise en scène au sein de la compagnie Lunatic dans son prochain spectacle « De ses mains ».

En 2019 elle obtient le Certificat en dramaturgie circassienne (CNAC) et prépare sa nouvelle création «Babel» que sortira en 2022.

Parallèlement à son travail artistique, Eleonora développe une démarche pédagogique liant l'équilibre, les objets, la voix et le mouvement dansé. Depuis 2010 elle est enseignante à l'école amateur de l'Académie Fratellini ainsi que dans différentes écoles supérieures : CNAC, Enacr.

En 2019-2020 elle dirige le projet de territoire CLEA dans l'Agglomération du Grand Paris -Sud au sein de la cie. Proyecto Precipicio.

ELEONORA
GIMENEZ

Collaboration artistique

—
Rosario / Paris



CHRISTOPHE LOISEAU

Photographe

—
Charleville-Mézières



Christophe Loiseau alterne depuis vingt cinq ans des projets photographiques commandés par des institutions, des théâtres, des collectivités et un travail de vidéaste.

En 2000, il réalise ses premières « histoires-portraits ». Il a depuis multiplié les expériences dans des champs sociaux très divers. En 2017, il commence une nouvelle série à la prison de haute sécurité de Arles. Cette série d'images sera exposée au Rencontres de la photographie d'Arles, puis dans de nombreux pays.

Il collabore régulièrement avec des compagnies de théâtre, ce qui lui a permis de rencontrer de nombreux artistes qui ont influencé sa pratique du portrait, thème récurrent dans son travail.

Né à Charleville-Mézières, France. Vit à Lille et travaille en France et en Europe.

Travaux récents:

2019 : 20 points Cardinaux. 20 portraits réalisés pour la 20ème édition du Festival Mondial des théâtres de marionnette.

2019 : Je brûle (d'être toi). Réalisation des images projetées du spectacle.

2019 : Droit à l'image. Exposition des portraits réalisés à la Maison Centrale d'Arles à l'institut français de Pékin. Chine.

2018 : Droit à l'image. Jimei X Arles International Photo Festival. Chine.

2018 : Sur ta peau. Nuit blanche. Paris.

2018 : Droit à l'image. 49ème Rencontres de la Photographie d'Arles.





PARTENAIRES

Production Théâtre de l'Enrouvert

Coproductions

\ Théâtre La Passerelle, Scène nationale de Gap et des Alpes du Sud (05)

\ Théâtre du Bois de l'Aune à Aix-en-Provence (13)

\ Le Citron Jaune, Centre National des Arts de la Rue et de l'Espace Public, Port-Saint-Louis-du-Rhône (13)

Soutien

\ GMEM, Centre National de Création Musicale, Marseille (13)

DISTRIBUTION

Conception et réalisation Élise Vigneron

Collaboration artistique Eleonora Gimenez

Création sonore Géraldine Foucault

Régisseur général Samson Milcent

Photographe Christophe Loiseau





CALENDRIER

LES RÉSIDENCES DE CRÉATION

GMEM, Centre National de Création Musicale, Marseille (13)
13 > 19 février 2021

Le Citron Jaune, Centre National des Arts de la Rue et de
l'Espace Public, Port-Saint-Louis-du-Rhône (13)
28 février > 5 mars 2021

Théâtre la Passerelle, Scène nationale de Gap et des Alpes du Sud
(05)
22 > 28 mai 2021

LES PREMIÈRES

Festival Tous Dehors, Théâtre la Passerelle, Scène nationale de
Gap et des Alpes du Sud (05)
29 et 30 mai 2021

THÉÂTRE DE L'ENTROUVERT



Pépinière d'Entreprises
171 Rue E. Baudouin
84 400 APT – France
www.lentrouvert.com

Administration / Développement
Hélène Roques
06 72 45 24 21
production@lentrouvert.com

Logistique / Communication
Lola Goret
06 45 45 21 44
contact@lentrouvert.com