

LANDS

HABITER LE MONDE



[Performance collaborative de glace réalisée avec les habitants d'un territoire]
[Création mai 2022]

THÉÂTRE DE
L'ENTROUVERT



Les tremblements et la fragilité du monde nous sont aujourd'hui palpables. Et si ce sentiment de précarité, nous permettait de nous sentir davantage reliés les uns les autres, et nous conduisait à entretenir un rapport de réciprocité avec notre milieu?

Conçu en pleine crise sanitaire, ce projet découle d'un contexte qui nous invite à inventer de nouvelles façons d'être au monde davantage axées sur la conscience de notre interdépendance et du phénomène de porosité entre l'homme et son milieu.

A travers cette forme collective et artistique qui se construit en interaction entre les équipes des théâtres, les habitants d'un territoire et l'équipe artistique, nous mettons en expérimentation ces questionnements sensibles pour tenter de réinventer des nouvelles forme du commun.

« L'artiste est moins conçu comme un producteur individuel d'objets distincts que comme un collaborateur et producteur de situations; l'oeuvre d'art comme objet fini, transportable, susceptible d'être vendu, est réinventée comme projet continu ou d'une durée longue avec un début et une fin indéterminés; le public, auparavant conçu comme regardeur ou spectateur est repositionné comme participant »
Claire Bishop Artificail Hells. Participatory Art and The Politics of Spectatorship

.....
**ART EN COMMUN
LA RELATION
AU CŒUR
DU PROJET**
.....

**UN PROJET
TRANSGÉNÉRATIONNEL**



Lands, habiter le monde représente une communauté humaine, à travers l'image d'un chœur fait de pieds de glace.

Cette création se construit en collaboration avec 30 à 40 participants de tous âges et de tous horizons pour traiter de l'identité individuelle, collective et planétaire.

La glace est le miroir de cette instabilité, sa transformation en eau nous manifeste les liens organiques entre l'homme et la nature. Ce chœur de pieds de glace devient une étendue d'eau où les couleurs s'entremêlent pour refléter l'image de notre planète.

En plaçant l'humain au cœur d'un temps cyclique, ce projet répond à cette nécessité actuelle de « ré-animer » notre rapport au monde.

La création sonore construite autour des sons de glace, craquements, effondrements, sifflements nous transporte dans un univers musical et tellurique. Les voix des participants enregistrées apparaissant comme un chœur, place l'homme au cœur de l'immensité d'un paysage de glace.

FAIRE CORPS AVEC LA MATIÈRE GLACE

.....

PROPOSITION PLASTIQUE ET CHORÉGRA- PHIQUE

Cette performance se fait en extérieur: sur une place, un parking, dans un parc... Le public, réparti tout autour de l'espace scénique encadre l'espace de jeu.

Le déroulé :

- Arrivée des participants, chacun porte une glacière de couleurs, contenant sa paire de pieds en glace. Les participants sont d'âges différents (enfants, adultes, personnes âgées) et de morphologies variées.

Les glacières sont posées tout autour du cercle, délimitant ainsi l'espace scénique.

- Les participants évoluent dans le cercle sous la forme d'un chœur, mouvements de groupe, chaîne humaine... Leurs déplacements créent une cosmogonie. Ils nous retracent de manière abstraite la création du monde et les différents modes de relations entre les hommes depuis la nuit des temps.

- Puis de manière chorégraphiée, ils vont aller chercher leurs pieds de glace qu'ils disposent sur leurs empreintes.

- Dans chaque pied, il y a une phrase écrite, par les propriétaires des pieds sur un bout de papier, qui apparaîtra avec la fonte.



..... LE CHŒUR

Dans la Grèce ancienne, les personnes composant le chœur avaient pour mission de chanter et de danser en cadence lors de fêtes religieuses. Avec le temps, le chœur fut introduit dans des pièces théâtrales interprétant les textes des poètes de l'époque. Un chœur était composé d'hommes, de femmes, de vieillards, de jeunes gens...

Présent du début à la fin de la pièce, assistant à tout le développement de l'histoire en tant que témoin, il représentait le peuple et ses divinités.

À travers cette notion de chœur, nous souhaitons mener un travail articulant individu et collectif. En effet, chaque personne a sa singularité, une identité qui lui est propre. Une fois réunie cet ensemble de personnes, de par leur diversité, crée une communauté, une identité collective, un chœur.

La singularité de chaque personne se manifeste dans cette installation par la diversité des participants. Le chœur, lui, est présent par le mouvement de groupe chorégraphié dans l'espace, les formes géométriques construites avec les corps assemblés et la multiplication du nombre de pieds, tous constitués d'une même matière : l'eau.

Dans cette performance, le chœur est présent dans sa fonction première, un vecteur de lien entre l'homme et le monde.



LE PROCESSUS

Cette performance collaborative est le fruit d'un processus qui se construit sur plusieurs étapes.

1ER TEMPS - MOULAGE EN SILICONE ET EMPREINTE DES PIEDS

Nous réaliserons le moulage des pieds de chaque participant par un procédé de moulage avec de l'élastomère pour la peau. Les paroles des participants sont enregistrées et seront constitutives de la bande son.

A la suite de ces moulages, l'équipe artistique réalise en atelier, les positifs de ces empreintes en plâtre, qui seront offerts aux participants.

2ÈME TEMPS - ATELIERS CORPORELS AUTOUR DU CHŒUR

Des ateliers sensibles et corporels sont ensuite développés par Élise Vigneron et Eleonora Gimenez portant sur l'écoute, le mouvement et l'espace. Ce temps est une façon de mettre les participants dans une certaine disponibilité corporelle, afin que cette exploration collective nourrit la trame chorégraphique.

Il se réalise sur un minimum de 2 jours, lors d'un week-end avec une première journée de rencontre en demi-groupe et une deuxième journée en groupe entier.

3ÈME TEMPS - RÉPÉTITION ET PERFORMANCE

Ce temps peut également avoir lieu sur un week-end avec une journée impartie à la répétition et une journée à la performance.

A partir de cette trame centrale, 2 autres actions artistiques sont proposées :

> INSTALLATIONS PLASTIQUES

Plusieurs installations pourront être réalisées avec les participants mettant en scène la multitude de pieds de plâtre. Ces installations peuvent se faire de manière évolutive dans le hall d'un théâtre, ou dans la ville.

> INSTALLATION PHOTOGRAPHIQUE DE CHRISTOPHE LOISEAU

Le projet photographique mené avec Christophe Loiseau se présente sous la forme de mises en situations des participants avec leurs pieds de glace, portraits collectifs et individuels, mettant en jeu notre existence humaine avec le caractère éphémère de la glace, matérialisée par les différents états de fonte. Ces portraits seront tirés en grand format , accrochés sur les murs de la ville, ou donnant lieu à une installation spécifique, ils sont la trace de cette aventure artistique commune. Un tirage en petit format sera donné à chaque participant.

.....
**LA
COMPAGNIE**

THÉÂTRE DE
L'ENTROUVERT

.....
La compagnie du Théâtre
de l'Entrouvert est associée
au Cratère, scène nationale
d'Alès (30) sur les saisons
21-22 et 22-23..

La Compagnie du Théâtre de l'Entrouvert a été créée en 2009 par Elise Vigneron.

À travers son solo, **TRAVERSÉES**, elle pose le jalon d'une écriture visuelle proche de l'installation plastique mêlant une forte présence des éléments (eau, terre, feu, air) à des images troublantes. Ce spectacle reçoit en 2011, le prix de la forme innovante au Festival International de Lleida en Espagne. En 2020, il est recréé pour l'extérieur.

IMPERMANENCE est créé en 2013, d'après les poèmes de Tarjei Vesaas. Ce spectacle initie la recherche que va mener Elise Vigneron sur les matériaux éphémères et plus particulièrement sur la glace.

ANYWHERE (création 2016), pièce librement inspirée du roman d'Henry Bauchau « Oedipe sur la route », met en relief la force métaphorique de la transformation de la glace à travers la mise en scène d'une marionnette de glace, figure d'Oedipe. Ce spectacle a reçu le Vice Major Award du Festival international de marionnettes à Ostrava en République-Tchèque en 2017 et le Prix Henry Bauchau en 2018.

L'ENFANT (création 2018) est une forme immersive qui conduit le spectateur, à vivre physiquement la pièce « Mort de Tintagiles » de Maurice Maeterlinck.

De 2020 à 2023, Elise Vigneron entame un nouveau cycle de recherche sur la glace. **GLACE** (création octobre 2021) est une forme arts/science entre Élise Vigneron et Maurine Montagnat (glaciologue). **LANDS, habiter le monde** (création mai 2022) est une création collaborative à partir de moulages de pieds en glace. **LES VAGUES** (création octobre 2023) est un spectacle pour chœur de glace, adapté du roman « Les vagues » de Virginia Woolf.

Formée aux arts plastiques, au cirque, puis aux arts de la marionnette à l'École nationale supérieure des arts de la marionnette de Charleville-Mézières, Élise Vigneron développe un langage à la croisée des arts plastiques, du théâtre et du mouvement.

De 2005 à 2011, elle collabore avec la compagnie de théâtre d'ombres Le Théâtre de Nuit, le chorégraphe Gang Peng et la metteuse en scène Aurélie Hubeau.

En 2009, elle crée un solo TRAVERSÉES qui pose la première pierre à la création de la compagnie du THÉÂTRE DE L'ENTROUVERT. S'en suivent les spectacles IMPERMANENCE (création 2013), ANYWHERE (création 2016) et L'ENFANT (création 2018). A travers ses différentes créations, elle creuse un sillon portant sur l'animation de la matière et les scénographies éphémères.

En juillet 2019, elle co-crée avec la danseuse Anne Nguyen la pièce Axis Mundi dans le cadre de « Vive le Sujet ! », programmation SACD, Festival d'Avignon.

Elle reçoit le prix Henry Bauchau en 2018 pour la mise en scène du spectacle ANYWHERE et le Prix Création / Expérimentation délivré par l'Institut International de la Marionnette en septembre 2019.

En 2020, elle reçoit une bourse de recherche de l'Association AVIAMA pour un voyage d'étude au Japon.

De 2015 à 2020, elle est accompagnée par Les Théâtres, direction Dominique Bluzet à Aix en Provence et Marseille (13). Elle est associée au Théâtre du Bois de l'Aune à Aix-en-Provence (13) sur la saison 20/21.

.....
**ELISE
VIGNERON**

Marionnettiste,
metteuse en scène,
plasticienne

—
Apt



ELEONORA GIMENEZ

Artiste circassienne

—
Rosario / Paris



Anthropologue de formation, elle est autrice, interprète et metteuse en scène de cirque et de théâtre. Arrivée en Europe pour poursuivre son chemin dans les arts du cirque elle est diplômée de l'Académie Fratellini (Saint Denis, France). Co-fondatrice des compagnies Circo Volante (Argentine) et La Mula (Argentine-Belgique), elle a tourné en France et à l'international avec son solo de corde souple et dispositif sonore « CAE » (« Ça tombe »). En 2014, elle crée la compagnie Proyecto Precipicio pour porter le projet « LUGAR » (création 2017) lauréat de la Bourse à l'écriture Beaumarchais-SACD.

Elle collabore depuis 2013 avec Elise Vigneron et le Théâtre de L'Entrouvert dans les pièces IMPERMANENCE (2013) et Anywhere (2016). Actuellement elle assure l'accompagnement à la mise en scène au sein de la compagnie Lunatic dans son prochain spectacle « De ses mains ».

En 2019 elle obtient le Certificat en dramaturgie circassienne (CNAC) et prépare sa nouvelle création «Babel» que sortira en 2022.

Parallèlement à son travail artistique, Eleonora développe une démarche pédagogique liant l'équilibre, les objets, la voix et le mouvement dansé. Depuis 2010 elle est enseignante à l'école amateur de l'Académie Fratellini ainsi que dans différentes écoles supérieures : CNAC, Enacr.

En 2019-2020 elle dirige le projet de territoire CLEA dans l'Agglomération du Grand Paris -Sud au sein de la cie. Proyecto Precipicio.



Après une formation initiale en audiovisuel (BTS en 2004) et dans le spectacle vivant (TNS en 2007), elle travaille auprès de metteurs en scène au théâtre et en danse. Grâce à ses rencontres avec Alain Mahé, Pierre Meunier et François Verret, elle est amenée très vite à découvrir un rapport du son au plateau en fabriquant elle-même la matière avec des prises de son et du traitement en temps réel, et des répétitions faites d'improvisations collectives.

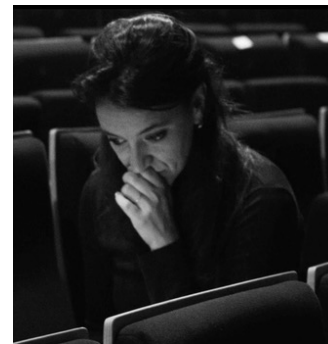
Avec Guillaume Vincent et Pierre-Yves Chapalain, elle découvre la richesse de l'écriture en accompagnant étroitement les auteurs et comprend la possibilité d'introduire le son dans la partition au moment de l'écriture du texte. Elle rencontre certain(e)s comédien(ne)s qui deviendront des complices de jeu et un ami éclairagiste, Florent Jacob, avec qui elle aime multiplier les expériences de travail avec des porteurs de projets différents.

Récemment avec Bérangère Vantusso et Elise Vigneron, elle se questionne sur le son en tant que matière/matériau audible dans des projets qui ont trait au théâtre marionnettique. Dans ses expériences les plus marquantes techniquement, il y a sa rencontre avec l'Ircam et Olivier Pasquet (compositeur en informatique musicale) sur les pièces de Guillaume Vincent et Daniel Jeanneteau.

GÉRALDINE
FOUCAULT

Créatrice sonore,
régisseuse

Strasbourg



CHRISTOPHE LOISEAU

Photographe

—
Lille



Christophe Loiseau alterne depuis vingt cinq ans des projets photographiques commandés par des institutions, des théâtres, des collectivités et un travail de vidéaste.

En 2000, il réalise ses premières « histoires-portraits ». Il a depuis multiplié les expériences dans des champs sociaux très divers. En 2017, il commence une nouvelle série à la prison de haute sécurité de Arles. Cette série d'images sera exposée au Rencontres de la photographie d'Arles, puis dans de nombreux pays.

Il collabore régulièrement avec des compagnies de théâtre, ce qui lui a permis de rencontrer de nombreux artistes qui ont influencé sa pratique du portrait, thème récurrent dans son travail.

Né à Charleville-Mézières, France. Vit à Lille et travaille en France et en Europe.

Travaux récents:

2019 : 20 points Cardinaux. 20 portraits réalisés pour la 20ème édition du Festival Mondial des théâtres de marionnette.

2019 : Je brûle (d'être toi). Réalisation des images projetées du spectacle.

2019 : Droit à l'image. Exposition des portraits réalisés à la Maison Centrale d'Arles à l'institut français de Pékin. Chine.

2018 : Droit à l'image. Jimei X Arles International Photo Festival. Chine.

2018 : Sur ta peau. Nuit blanche. Paris.

2018 : Droit à l'image. 49ème Rencontres de la Photographie d'Arles.





PARTENAIRES

Production Théâtre de l'Entrouvert

Coproduction

\ Théâtre La Passerelle, Scène nationale de Gap et des Alpes du Sud (05)

\ Théâtre du Bois de l'Aune à Aix-en-Provence (13)

\ Le Citron Jaune, Centre National des Arts de la Rue et de l'Espace Public, Port-Saint-Louis-du-Rhône (13)

\ Le Centre Culturel Athena, Auray (56)

Soutien

\ GMEM, Centre National de Création Musicale, Marseille (13)

\ La Région Sud

\ Ville d'Apt (84)

\ Agence nationale de la cohésion des territoires (ANCT)

\ SPEDIDAM

La compagnie du Théâtre de l'Entrouvert est conventionnée par la DRAC Provence-Alpes-Côte d'Azur et par le Conseil Départemental de Vaucluse. Elle reçoit pour ses créations le soutien de la Région Sud, la Ville d'Apt, la SPEDIDAM et l'ADAMI. Elle est soutenue pour sa diffusion par l'ONDA et pour ses tournées à l'international par l'Institut Français.





DISTRIBUTION

Conception [Élise Vigneron](#)

Mise en scène [Eleonora Gimenez](#) et [Élise Vigneron](#)

Création sonore [Géraldine Foucault](#)

Régie générale et plateau [Samson Milcent](#) ou [Thibaut Boislève](#)

Régie son [Géraldine Foucault](#) ou [Corentin Abeille](#)

Installation photographique [Christophe Loiseau](#)

Coordination [Sébastien Lauro Lillo](#).

AVANT-PREMIÈRE

[Meliscène](#), Centre culturel Athéna, Auray (56)

17 mars 2022

PREMIÈRE

Festival Tous Dehors, Théâtre la Passerelle, Scène nationale de Gap et des Alpes du Sud (05)

29 et 30 mai 2022

THÉÂTRE DE L'ENTROUVERT



Pépinière d'Entreprises
171 Rue E. Baudouin
84 400 APT – France
www.lentrouvert.com

Coordination
Sebastien Lauro Lillo
06 87 86 54 67
lands@lentrouvert.com

Contact
Lola Goret
06 83 73 57 73
contact@lentrouvert.com