

# LANDS

HABITER LE MONDE



[Performance collaborative de glace réalisée avec les habitants d'un territoire]  
[Création 2022]

THÉÂTRE DE  
L'ENTROUVERT



Les tremblements et la fragilité du monde nous sont aujourd'hui palpables. Et si ce sentiment de précarité, nous permettait de nous sentir davantage reliés les uns les autres, et nous conduisait à entretenir un rapport de réciprocité avec notre milieu ?

Conçu en pleine crise sanitaire, ce projet découle d'un contexte qui nous invite à inventer de nouvelles façons d'être au monde davantage axées sur la conscience de notre interdépendance et du phénomène de porosité entre l'homme et son milieu.

A travers cette forme collective et artistique qui se construit en interaction entre les équipes des théâtres, les habitants d'un territoire et l'équipe artistique, nous mettons en expérimentation ces questionnements sensibles pour tenter de réinventer des nouvelles forme du commun.

« L'artiste est moins conçu comme un producteur individuel d'objets distincts que comme un collaborateur et producteur de situations; l'oeuvre d'art comme objet fini, transportable, susceptible d'être vendu, est réinventée comme projet continu ou d'une durée longue avec un début et une fin indéterminés; le public, auparavant conçu comme regardeur ou spectateur est repositionné comme participant »

---

## ART EN COMMUN LA RELATION AU CŒUR DU PROJET

---

**UN PROJET COLLABORATIF  
ET TRANSGÉNÉRATIONNEL**

---

EXTRAIT DE «L'ART EN COMMUN»,  
ESTELLE ZHONG MENGUAL

Claire Bishop Artificail Hells.  
Participatory Art and The Politics  
of Spectatorship



LANDS, habiter le monde représente une communauté humaine, à travers l'image d'un chœur fait de pieds de glace.

Cette création se construit en collaboration avec 30 à 40 participants de tous âges et de tous horizons pour traiter de l'identité individuelle, collective et planétaire.

La glace est le miroir de cette instabilité, sa transformation en eau nous manifeste les liens organiques entre l'homme et la nature. Ce chœur de pieds de glace devient une étendue d'eau où les couleurs s'entremêlent pour refléter l'image de notre planète.

En plaçant l'humain au cœur d'un temps cyclique, ce projet répond à cette nécessité actuelle de « ré-animer » notre rapport au monde.

La création sonore construite autour des sons de glace, craquements, effondrements, sifflements nous transporte dans un univers musical et tellurique. Les témoignages individuels des participants enregistrés pendant les temps de moulage sont l'objet d'une création sonore spécifique en fonction de chaque lieu. Ces voix forment un chœur et placent ainsi l'humain au cœur de l'immensité de ce paysage de glace.

---

## FAIRE CORPS AVEC LA MATIÈRE GLACE

---

### EXTRAITS

<https://urlz.fr/j7sU>

.....

# PROPOSITION PLASTIQUE ET CHORÉGRA- PHIQUE

Cette performance se fait en extérieur: sur une place, un parking, dans un parc... Le public, réparti tout autour de l'espace scénique encadre l'espace de jeu.

Le déroulé :

- Arrivée des participants, chacun porte une glacière de couleurs, contenant sa paire de pieds en glace. Les participants sont d'âges différents (enfants, adultes, personnes âgées) et de morphologies variées.

Les glacières sont posées tout autour du cercle, délimitant ainsi l'espace scénique.

- Les participants évoluent dans le cercle sous la forme d'un chœur, mouvements de groupe, chaîne humaine... Leurs déplacements créent une cosmogonie. Ils nous retracent de manière abstraite la création du monde et les différents modes de relations entre les hommes depuis la nuit des temps.

- Puis de manière chorégraphiée, ils vont aller chercher leurs pieds de glace qu'ils disposent sur leurs empreintes.

- Dans chaque pied, il y a une phrase écrite, par les propriétaires des pieds sur un bout de papier, qui apparaîtra avec la fonte.



## ..... LE CHŒUR

Dans la Grèce ancienne, les personnes composant le chœur avaient pour mission de chanter et de danser en cadence lors de fêtes religieuses. Avec le temps, le chœur fut introduit dans des pièces théâtrales interprétant les textes des poètes de l'époque. Un chœur était composé d'hommes, de femmes, de vieillards, de jeunes gens...

Présent du début à la fin de la pièce, assistant à tout le développement de l'histoire en tant que témoin, il représentait le peuple et ses divinités.

À travers cette notion de chœur, nous souhaitons mener un travail articulant individu et collectif. En effet, chaque personne a sa singularité, une identité qui lui est propre. Une fois réunie cet ensemble de personnes, de par leur diversité, crée une communauté, une identité collective, un chœur.

La singularité de chaque personne se manifeste dans cette installation par la diversité des participants. Le chœur, lui, est présent par le mouvement de groupe chorégraphié dans l'espace, les formes géométriques construites avec les corps assemblés et la multiplication du nombre de pieds, tous constitués d'une même matière : l'eau.

Dans cette performance, le chœur est présent dans sa fonction première, un vecteur de lien entre l'homme et le monde.





# LE PROCESSUS

## TIMELAPSE MOULAGE

Crédits : Sylours

Théâtre La Passerelle, Gap

[www.vimeo.com/683229341](http://www.vimeo.com/683229341)

Cette performance collaborative est le fruit d'un processus qui se construit sur plusieurs étapes.

### 1ER TEMPS - MOULAGE EN SILICONE ET EMPREINTE DES PIEDS

Nous réaliserons le moulage des pieds de chaque participant par un procédé de moulage avec de l'élastomère pour la peau. Les paroles des participants sont enregistrées et seront constitutives de la bande son.

A la suite de ces moulages, l'équipe artistique réalise en atelier, les positifs de ces empreintes en plâtre, qui seront offerts aux participants.

### 2ÈME TEMPS - ATELIERS CORPORELS AUTOUR DU CHŒUR

Des ateliers sensibles et corporels sont ensuite développés par Élise Vigneron et Eleonora Gimenez portant sur l'écoute, le mouvement et l'espace. Ce temps est une façon de mettre les participants dans une certaine disponibilité corporelle, afin que cette exploration collective nourrit la trame chorégraphique.

Il se réalise sur un minimum de 2 jours, lors d'un week-end avec une première journée de rencontre en demi-groupe et une deuxième journée en groupe entier.

### 3ÈME TEMPS - RÉPÉTITION ET PERFORMANCE

Ce temps peut également avoir lieu sur un week-end avec une journée impartie à la répétition et une journée à la performance.

A partir de cette trame centrale, 2 autres actions artistiques sont proposées :

### > INSTALLATIONS PLASTIQUES

Plusieurs installations pourront être réalisées avec les participants mettant en scène la multitude de pieds de plâtre. Ces installations peuvent se faire de manière évolutive dans le hall d'un théâtre, ou dans la ville.

### > INSTALLATION PHOTOGRAPHIQUE DE CHRISTOPHE LOISEAU

Le projet photographique mené avec Christophe Loiseau se présente sous la forme de mises en situations des participants avec leurs pieds de glace, portraits collectifs et individuels, mettant en jeu notre existence humaine avec le caractère éphémère de la glace, matérialisée par les différents états de fonte. Ces portraits seront tirés en grand format , accrochés sur les murs de la ville, ou donnant lieu à une installation spécifique, ils sont la trace de cette aventure artistique commune. Un tirage en petit format sera donné à chaque participant.



.....

# LA COMPAGNIE

## THÉÂTRE DE L'ENTROUVERT

.....

La compagnie du Théâtre de l'Entrouvert est associée au Cratère, Scène nationale d'Alès (30), au Théâtre de Châtillon (92), à la Halle aux grains, scène nationale - Blois (41) et au Théâtre Joliette scène conventionnée art et création expressions et écritures contemporaines de Marseille (13).

La Compagnie du Théâtre de l'Entrouvert a été créée en 2009 par Elise Vigneron.

À travers son solo, **TRAVERSÉES**, elle pose le jalon d'une écriture visuelle proche de l'installation plastique mêlant une forte présence des éléments (eau, terre, feu, air) à des images troublantes. Ce spectacle reçoit en 2011, le prix de la forme innovante au Festival International de Lleida en Espagne. En 2020, il est recréé pour l'extérieur.

**IMPERMANENCE** est créé en 2013, d'après les poèmes de Tarjei Vesaas. Ce spectacle initie la recherche que va mener Elise Vigneron sur les matériaux éphémères et plus particulièrement sur la glace.

**ANYWHERE** (création 2016), pièce librement inspirée du roman d'Henry Bauchau « Oedipe sur la route », met en relief la force métaphorique de la transformation de la glace à travers la mise en scène d'une marionnette de glace, figure d'Oedipe. Ce spectacle a reçu le Vice Major Award du Festival international de marionnettes à Ostrava en République-Tchèque en 2017 et le Prix Henry Bauchau en 2018.

**L'ENFANT** (création 2018) est une forme immersive qui conduit le spectateur, à vivre physiquement la pièce « Mort de Tintagiles » de Maurice Maeterlinck.

De 2020 à 2023, Elise Vigneron entame un nouveau cycle de recherche sur la glace. **GLACE** (création octobre 2021) est une forme arts/science entre Élise Vigneron et Maurine Montagnat (glaciologue). **LANDS, habiter le monde** (création mai 2022) est une création collaborative à partir de moulages de pieds en glace. **LES VAGUES** (création octobre 2023) est un spectacle pour chœur de glace, adapté du roman « Les vagues » de Virginia Woolf.

Formée aux arts plastiques, au cirque, puis aux arts de la marionnette à l'École nationale supérieure des arts de la marionnette de Charleville-Mézières.

En 2009, elle crée un solo **TRAVERSEES** qui marque la création de la compagnie du Théâtre de l'Entrouvert.

S'en suivent les spectacles **IMPERMANENCE** (2013), **ANYWHERE** (2016) et **L'ENFANT** (2018). Au sein de ses différentes créations, elle creuse un sillon portant sur la mise en scène de textes littéraires à travers l'animation de matériaux en transformation et la mise en situation de spectateurs dans des dispositifs immersifs.

Pour le Festival d'Avignon 2019, elle co-crée avec la danseuse Anne Nguyen la pièce **Axis Mundi** dans le cadre de **Vive le Sujet !** de la SACD.

Elle est lauréate du prix Henry Bauchau pour la création du spectacle **ANYWHERE** (2018) et du prix Création/Expérimentation de l'Institut international de la Marionnette (2019).

De 2020 à 2023, elle entame un nouveau cycle de recherche sur la glace articulant trois propositions artistiques : **LANDS, habiter le monde**, projet participatif à partir de moulages de pieds en glace, **GLACE** un impromptu Arts&Science avec la glaciologue Maurine Montagnat et **LES VAGUES**, d'après Virginia Woolf, spectacle pour 5 marionnettes de glace à taille humaine.

Ses projets se déploient aussi bien en France qu'à l'international. En 2023, elle transmet la pièce **ANYWHERE** à une équipe Américaine en collaboration avec le Festival International de Marionnettes de Chicago et co-crée avec la marionnettiste Julika Mayer et les membres de l'Ensemble du théâtre de marionnette de Magdeburg (Allemagne) une pièce, **RE-MEMBER**.

.....  
**ELISE  
VIGNERON**

Marionnettiste,  
metteuse en scène,  
plasticienne

—  
Apt



.....  
Élise Vigneron est artiste complice du Vélo Théâtre, années n+1 – scène conventionnée pour le théâtre d'objet et le croisement des arts et sciences à Apt à Apt (84).

---

# ELEONORA GIMENEZ

Artiste circassienne  
Metteuse en scène

–  
Rosario / Paris



Formée en anthropologie socio culturel à l'Université Nationale de Rosario, Argentine, Eleonora est autrice, interprète et metteuse en scène de cirque et de théâtre diplômée à l'Académie Fratellini, France (2009). Elle obtient également le certificat en dramaturgie circassienne au Centre National des Arts du Cirque, France (2019). En 2015 elle crée la compagnie Proyecto Precipicio pour porter sa première création en France CAE « Ça tombe »(2015) suivie de Lugar (2017). Au sein de cette compagnie elle développe aussi plusieurs projets pédagogiques et d'action de territoire. Dans cette même démarche, en collaboration avec le philosophe Diego Vernazza ils développent l'atelier PHILOCIRQUE, un saut vers le monde des idées.

En 2013 elle intègre la compagnie Théâtre de L'Entrouvert et collabore avec Élise Vigneron dans les pièces : Impermanence (2013) interprète, Anywhere (2016) accompagnement chorégraphique et LANDS, habiter le monde (2021) en co-écriture. Actuellement elle travaille à la dramaturgie et accompagne la mise en scène de « PLI » d'Inbal Ben-Haim et de « Des ses Mains » de la Cie Lunatic. Elle fait partie du collectif de recherche « La vie des lignes » (Cie. Lunatic) à la croisée du cirque, du Body Mind Centering et de l'anthropologie et prépare sa nouvelle création BABEL qui sortira en printemps 2023.



Après une formation initiale en audiovisuel (BTS en 2004) et dans le spectacle vivant (TNS en 2007), elle travaille auprès de metteurs en scène au théâtre et en danse. Grâce à ses rencontres avec Alain Mahé, Pierre Meunier et François Verret, elle est amenée très vite à découvrir un rapport du son au plateau en fabriquant elle-même la matière avec des prises de son et du traitement en temps réel, et des répétitions faites d'improvisations collectives.

Avec Guillaume Vincent et Pierre-Yves Chapalain, elle découvre la richesse de l'écriture en accompagnant étroitement les auteurs et comprend la possibilité d'introduire le son dans la partition au moment de l'écriture du texte. Elle rencontre certain(e)s comédien(ne)s qui deviendront des complices de jeu et un ami éclairagiste, Florent Jacob, avec qui elle aime multiplier les expériences de travail avec des porteurs de projets différents.

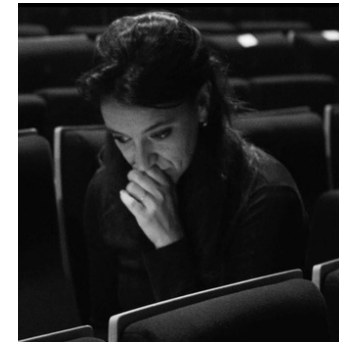
Récemment avec Bérangère Vantusso et Elise Vigneron, elle se questionne sur le son en tant que matière/matériau audible dans des projets qui ont trait au théâtre marionnettique. Dans ses expériences les plus marquantes techniquement, il y a sa rencontre avec l'Ircam et Olivier Pasquet (compositeur en informatique musical) sur les pièces de Guillaume Vincent et Daniel Jeanneteau.

---

GÉRALDINE  
FOUCAULT

Créatrice sonore,  
régisseuse

—  
Strasbourg



---

# CHRISTOPHE LOISEAU

Photographe

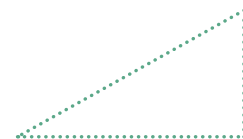
—  
Lille



Christophe Loiseau alterne depuis vingt cinq ans des projets photographiques commandés par des institutions, des théâtres, des collectivités et un travail de vidéaste.

En 2000, il réalise ses premières « histoires-portraits ». Il a depuis multiplié les expériences dans des champs sociaux très divers. En 2017, il commence une nouvelle série à la prison de haute sécurité de Arles. Cette série d'images sera exposée au Rencontres de la photographie d'Arles, puis dans de nombreux pays.

Il collabore régulièrement avec des compagnies de théâtre, ce qui lui a permis de rencontrer de nombreux artistes qui ont influencé sa pratique du portrait, thème récurrent dans son travail. Né à Charleville-Mézières, France. Vit à Lille et travaille en France et en Europe.







---

## PARTENAIRES

Production Théâtre de l'Entrouvert

### Coproduction

\ Théâtre La Passerelle, Scène nationale de Gap et des Alpes du Sud (05)

\ Théâtre du Bois de l'Aune à Aix-en-Provence (13)

\ Le Citron Jaune, Centre National des Arts de la Rue et de l'Espace Public, Port-Saint-Louis-du-Rhône (13)

\ Le Centre Culturel Athena, Auray (56)

### Soutien

\ GMEM, Centre National de Création Musicale, Marseille (13)

\ Drac PACA

\ La Région Sud

\ Ville d'Apt (84)

\ Agence nationale de la cohésion des territoires (ANCT)

\ SPEDIDAM

La compagnie du Théâtre de l'Entrouvert est conventionnée par la DRAC Provence-Alpes-Côte d'Azur, la Région Sud et le Conseil Départemental de Vaucluse. Elle reçoit pour ses créations le soutien de la Ville d'Apt (84), la SPEDIDAM et l'ADAMI. Elle est soutenue pour sa diffusion par l'ONDA et pour ses tournées à l'international par l'Institut Français.





## ..... DISTRIBUTION

- \ Conception Elise Vigneron
- \ Mise en scène Eleonora Gimenez et Élise Vigneron
- \ Création sonore Géraldine Foucault
- \ Montage sonore des voix Géraldine Foucault ou Gwennaëlle Roulleau
- \ Moulages Alma Roccella et Elise Vigneron
- \ Ateliers de création Eleonora Gimenez et Elise Vigneron
- \ Travail de la glace et régie plateau Alma Roccella
- \ Régie son Corentin Abeille ou Eric Petit
- \ Installation photographique Christophe Loiseau
- \ Coordination Sébastien Lauro Lillo

### AVANT-PREMIÈRE

Festival Méliscènes, Centre culturel Athéna, Auray (56)  
17 mars 2022

### PREMIÈRES

Festival Tous Dehors, Théâtre la Passerelle, Scène nationale de Gap et des Alpes du Sud (05)  
29 et 30 mai 2022

# THÉÂTRE DE L'ENTROUVERT



171 Av. Eugène Baudouin  
84 400 APT – France  
[www.lentrouvert.com](http://www.lentrouvert.com)  
f /theatredelentrouvert  
@cie\_lentrouvert

**Coordination**  
Sebastien Lauro Lillo  
06 87 86 54 67  
[lands@lentrouvert.com](mailto:lands@lentrouvert.com)

**Production**  
Lola Goret  
06 83 73 57 73  
[contact@lentrouvert.com](mailto:contact@lentrouvert.com)