

LES VAGUES - FICHE TECHNIQUE

Mise en scène par Élise Vigneron - Création 2023

Mise à jour: 17/06/2025

Ce document fait partie intégrante du contrat de cession. Son contenu peut être discuté entre les directeurs techniques des deux parties, afin de trouver les solutions suivant les contraintes.

Durée : 1H. / Jauge max 600 (nous contacter si plus importante) / Nous n'acceptons pas les retardataires, du fait que le spectacle commence dans le noir et silencieusement.

CONTACTS

Max Potiron

Régisseur général

+33(0)6 16 92 25 69

max.potiron4@gmail.com

Lucie JULIEN

Administratrice

+33(0)6 28 20 84 84

production@lentrouvert.com

Lola GORET

Chargée de production et transport décor

+33 (0)6 83 73 57 73

contact@lentrouvert.com



Aperçu de la scénographie.

Le spectacle est une adaptation du roman de Virginia Woolf "Les Vagues".

Il met en scène **5 marionnettes de glace articulées**, de taille humaine. Elles sont suspendues et manipulées par 5 interprètes à vue. Ils et elles évoluent autour et dans un bassin rempli de moins de 3cm d'eau.

Dimensions du plateau :

- Ouverture **minimum : 10m.**
- Profondeur **minimum : 10,50 m.**
- **Hauteur des perches : 5,80 m.** En cas de hauteur inférieure, nous contacter car nous devons anticiper sur le réglage de tous les fils des marionnettes.
- Un haubanage des porteuses de la machinerie est à prévoir à la hauteur établie.
- **Un sol plane, en cas de pente nous contacter.** Nous utilisons 800 litres d'eau sur scène, provenant de 2 cuves à eau fournies. (L'eau est contenue dans notre bassin de 7cm de rebord).

Installation de l'atelier glace :

- Un espace de 30m² environ est nécessaire pour répartir 6 congélateurs + 5 tables dans cet espace. Il doit être le plus proche possible du plateau mais peut être réparti sur plusieurs espaces si besoin ; à l'arrière du plateau, grandes loges...
- Le parcours entre l'espace dédié au travail de la glace et le plateau doit être court. Si tel n'est pas le cas, prévoir 1 personne pour porter les marionnettes en glace jusqu'au plateau, 2h avant le début de la représentation et après la représentation si au moins 2 représentations.

Le planning de travail de la glace est dépendant du temps de congélation et donc de la t° ambiante.

DÉCOR

La livraison du décor sera effectuée par 1 véhicules de 50m³, (19T) avec hayon sur le lieu de représentation à J-2, dans l'après-midi selon le nombre de représentations. (Cf planning).

La fin du démontage et le chargement du décor sera effectué à J +1 si une seule représentation, à cause de l'amplitude horaire.

Si plusieurs représentations, le démontage se fera à la suite de la dernière représentation.

Prévoir le stationnement du camion pendant la période.

Au plateau

- 1 bassin (version optimale : 8.9m d'ouverture par 5.85m de profondeur. Hauteur 7cm. Ou petite version possible : 6,90m x 5m, ht : 7cm) est à 1m du bord plateau environ.

Poids en eau : 800 kg répartie sur 52m² ou sur 34m² pour la plus petite version du bassin.

- **Une vitrine réfrigérée de 215 cm de haut (attention accès) x 190 x 72cm sur roues.**

- Les 5 rails, des 5 marionnettes en glace, sont accrochés aux porteuses ou truss à 5,80m de haut, par des colliers alu (fournis). Nous prévoyons 3 porteuses minimum, donc 6 points minimum par rail (poids de chaque rail 110kg). Poids de l'installation machinerie : 550 kilos.

- Prévoir des points de rappel depuis le gril, avec des porteuses contre balancées. (moteurs...) ou prévoir un blocage des chariots par le bas

- Prévoir l'haubanage des perches utilisées pour la machinerie afin d'annuler les mouvements face/lointain et cour/jardin. Dans le cas d'un Truss, l'hauber dans les 4 coins.

- Une porteuse au lointain est utilisée pour les contrepoids des marionnettes (poids total 35 kilos environ). Elle doit être située à 2,10m de la piscine. Cette porteuse doit aussi être solidaire avec celles des rails et donc être immobile.

- 2 cuves à eau contenant 400 litres d'eau chacune, derrière le fond ou en coulisse.

- 1 système de tiré-lâché pour une sphère de glace de Ø50 cm, déclenché au lointain jardin derrière le pendrillon, en début de spectacle.

- Tuyaux de remplissage avec vannes + tuyaux de vidange avec pompes 1mm.

Demandes plateau :

- si porteuses contre balancées, prévoir peut-être une reprise au raid de la machinerie à partir du gril, à l'aplomb de la porteuse de face et de celle du lointain, qui soutiennent les rails. Les marionnettes se déplaçant le long des rails de la face au lointain, elles génèrent des différences de poids pendant le spectacle, sur les porteuses.
- 450 kilos de pains de théâtre à fournir. À répartir en 5 x 40 kg à vue (de couleur noire) + 200 kg posés sur le poste de commande (100 x 25cm) + 1 plot de 50 kg derrière le pendrillon lointain jardin.
- Prévoir 2 tubes de 6m mini pour lier les perches des rails + 2 tubes de 3 m mini pour lier celles-ci à la perche des contrepoids + colliers ortho. Ils seront en espacés des rails de 2m environ.
- 2 praticables (+ plaque de répartition si nécessaire) pour surélever les 2 tonnes à eau de 1m du sol.
- 1 Polyane de 7x10 sous tapis de danse en cas de plus de 2 représentations, pour éviter la condensation sur le plancher du plateau. (Pas toujours nécessaire).
- Tapis de danse noir scotché, sur le plateau.
- Deux plans de pendrillons à l'italienne + pendrillons à l'allemande si nécessaire + 1 frise + un fond de scène avec ouverture au centre. À confirmer sur plan.
- 1 arrivée d'eau pour remplir les 2 tonnes à eau.
- 1 évacuation des 800 litres d'eau avant démontage ou tous les 2 jours en cas de série (pompes fournies).
- 2 flight-case sur roulettes hauteur entre 60 et 80cm environ, pour positionner les rails sous les porteuses. Utilisés le jour du montage.
- 1 aspirateur à eau, si c'est possible.

ATELIER GLACE

A fournir par le théâtre :

Un Espace de 30m2 minimum environ en intérieur, à proximité de l'espace de jeu, pour le travail de la glace.

- **Un point d'eau froide** avec possibilité de remplir des seaux.
- **Un point d'évacuation des eaux** (évier, lavabo, buse).
- **7 alimentations 230v/16A** pour les congélateurs et la fontaine (prévoir un coffret tétra 32A si besoin).
- 5 tables 80 x 200cm ht 80 cm environ, pour le démoulage des marionnettes de glace.
- 2 poubelles, 3 chaises et éclairage adapté au travail d'atelier.

Fourni par la compagnie :

- 5 congélateurs coffres vitrés coulissant GAMMA 150 N (L 155 x p 97 x h 75 cm) 91 kg, puissance 570W).
- 1 congélateur coffre vitré coulissant GAMMA 200 N (L 205 x p 97x h 75 cm) 121 kg x puissance 670W)
- 1 fontaine à eau sur roulettes (L 125 x p 62 x h 125 cm. Puissance 750W)
- 1 caisse à outils sur roues + 1 aspirateur à eau.

Une fois mis en marche, les congélateurs ne doivent en aucun cas être, ni déplacés ni débranchés.



Aperçu d'une partie de l'atelier
glace, moules ouverts sur tables.

Contacts: Alice Le Moigne 06 30 07 35 96 / a.alicelemoigne@gmail.com

Ou Camille Frachet : 06 81 62 99 27 / camille.frachet@yahoo.fr

La régie sera impérativement située en salle (microphonie à gérer en live)

Demandes en Régie

Mixage

- Console son numérique type CL ou QL, feuille de patch jointe sur demande, câblage de l'ordinateur en DVS ou ADAT avec carte Focusrite Scarlett 18i20 3rd Gen compagnie.
- Prévoir un TB avec SM58 en régie et un second TB micro HF main ou SM58 filaire pour les raccords de l'après-midi (mise en scène).
- Prévoir 2 liaisons intercom HF pour les régisseurs plateau et 2 liaisons filaires en régie lumière et son. Vérifier avec le lieu une liaison supplémentaire avec le régisseur général d'accueil.

Microphones

- Fournir les 6 liaisons HF pockets - la compagnie apporte les 6 capsules DPA 6061 en microdot : fournir les adaptateurs en fonction du système du théâtre.

Demandes en Diffusion

Façade

- Façade adaptée au lieu + Sub et non renforts de grave. Diffusion de voix amplifiée : prévoir un cluster central si besoin et rappels premiers rangs en fonction du lieu cf prépa technique sur plan avec les régisseuses de tournée.

Plan lointain

- 2 enceintes 15 pouces type L-Acoustics, d&b, Amadeus - prévoir des lyres, hauteur d'accroche : bas d'enceinte à 3m50.

Couronne en salle

- 4 enceintes 8 ou 12 pouces type L-Acoustics, d&b, Amadeus. Sur pied ou suspendus. Hauteur à définir ensemble sur plan en fonction de la salle.

Retour

- La compagnie apporte une enceinte amplifiée pour le retour du poste de manipulation : prévoir une module et une alimentation électrique pour l'alimenter.

Matériel apporté par la compagnie

1 Ordinateur + carte son, Focusrite Scarlett 18i20 + câbles ADAT

6 capsules DPA6061

1 enceinte amplifiée 5 pouces (retour plateau poste de manipulation)

Contact: Tatiana Carret: 06 79 50 91 34 / tatiana.carret@gmail.com

Remarques générales :

- La lumière salle devra être graduable depuis le jeu d'orgue et ne pas baver au plateau.
- Un pré-montage est nécessaire : projecteurs câblés, testés et gélatinés.
- La liste de matériel ci-dessous est susceptible d'évoluer suivant l'adaptation proposée.
- Chaque projecteur sera équipé d'un crochet, d'une élingue de sécurité et d'un porte-filtre

Matériel lumière demandé :

- Un jeu d'orgue avec séquenceur de type Eos.
- 62 gradateurs 2kW (lumière de salle non comprise)
- 4 direct 16A
- 2 univers DMX
- 8 découpes 714SX
- 2 découpes 713SX
- 14 découpes 613SX
- 3 découpes 614SX + 1 iris
- 6 cycliodes
- 28 PAR64 (16 CP62 et 12 CP60)
- 2 pieds de projecteurs avec barre de couplage ou 2 échelles (hauteur lentille 1,3m)
- 1 stroboscope Atomic 300
- 1 machine à brouillard Look Unique

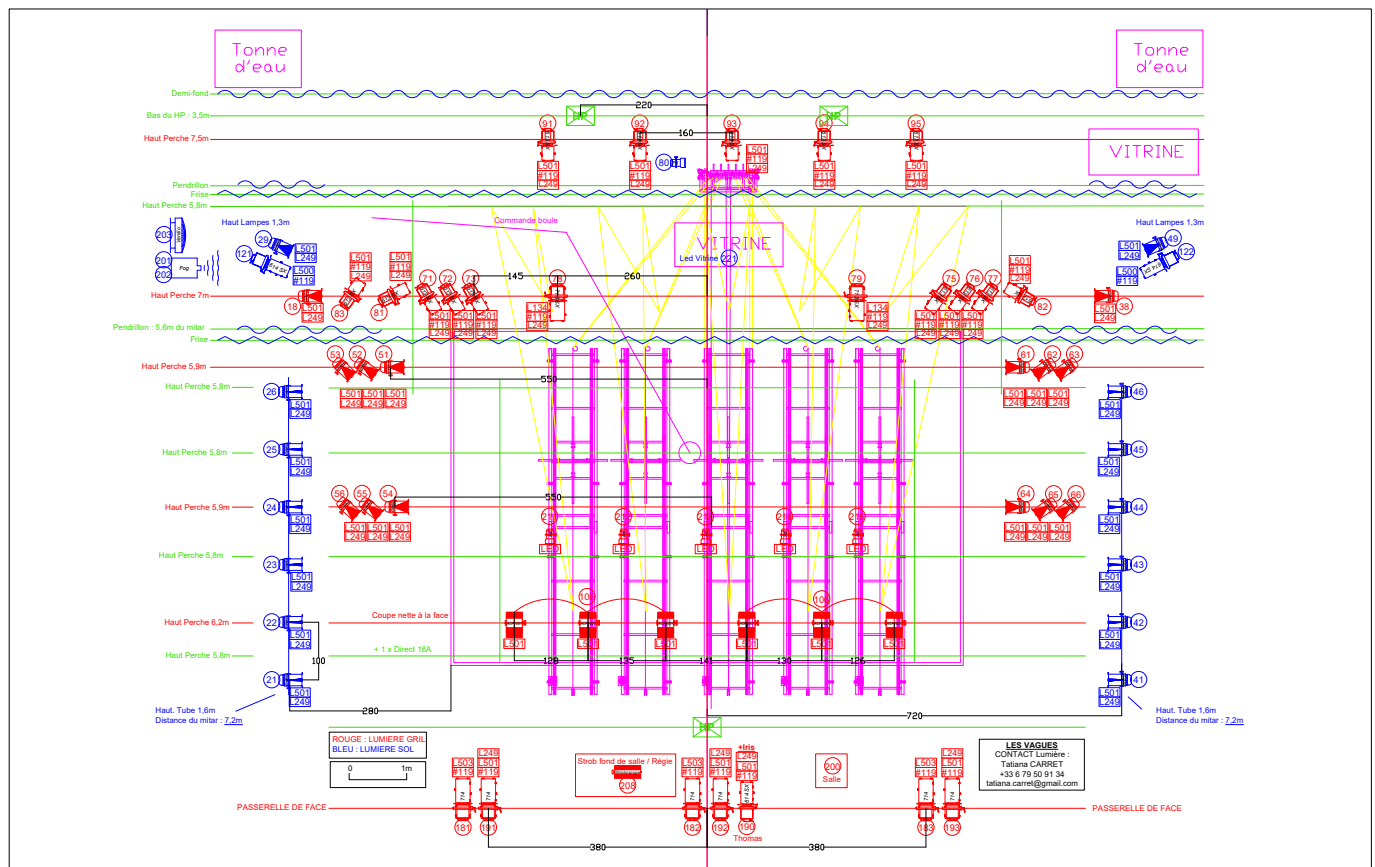
Matériel apporté par la compagnie :

- 1 machine à brouillard Look Unique
- 1 F1
- 5 F1 LED RGBW
- 5 enrouleurs
- 6 récepteurs / 1 émetteur HF DMX

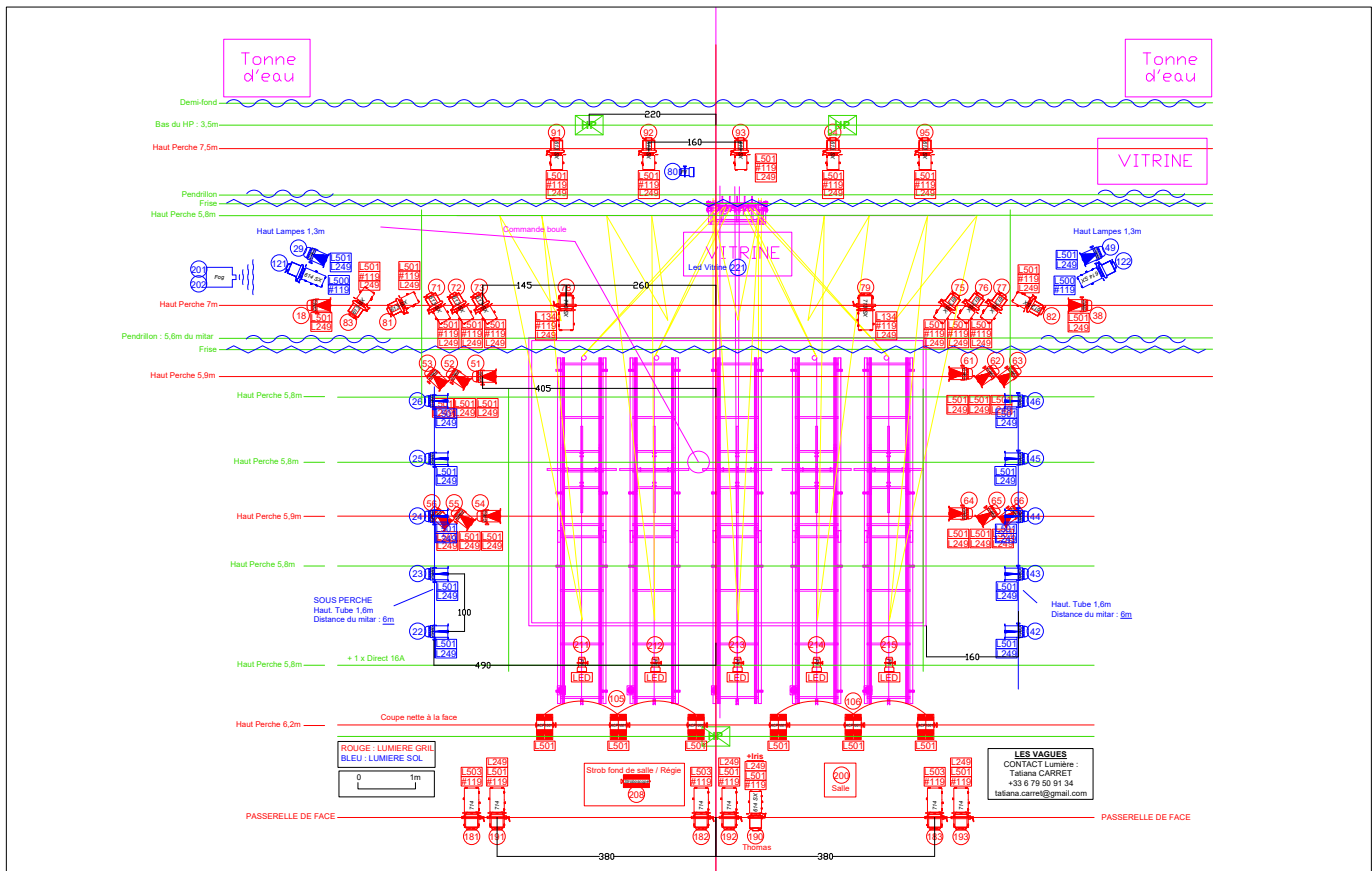
Gélatines à fournir (Les formats seront précisés sur le plan d'adaptation) :

Lee filter: L500 – L501 – L503 - L249 – L134 / Rosco : #119

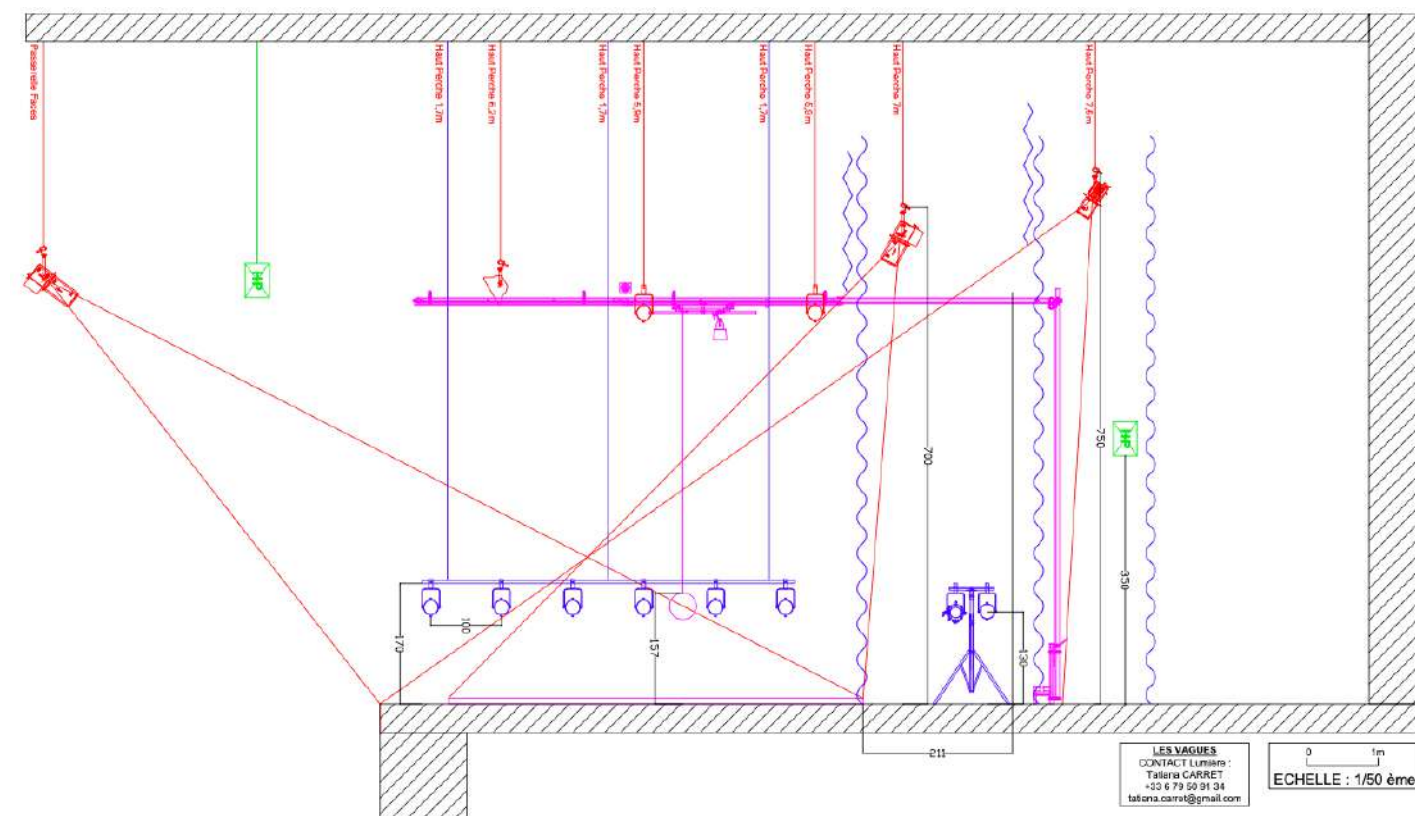
Plan type du spectacle LES VAGUES



Plan type petit plateau du spectacle - LES VAGUES



LES VAGUES – Coupe type-



LOGES

Loges pour 5 interprètes équipées d'un miroir bien éclairé, d'un lavabo, de serviettes de toilette, de savon, de tables et de chaises. Sanitaires à proximité.

Prévoir un catering pour la compagnie : bouteilles d'eau minérale ou fontaine, café, thé, jus de fruit, fruits frais, fruits secs, chocolat... Un catering avec des aliments salés serait très apprécié.

COSTUMES

Lors du 1^{er} jour, il s'agit de défroisser (repasser) les 5 costumes des 5 interprètes + celui du régisseur, ainsi que ceux des 5 marionnettes. Exceptionnellement, il se peut que les costumes arrivent sales.

Par la suite, il faut les laver, sécher et repasser.

Le planning est joint en annexe de ce document.

Prévoir un service de 4h l'après-midi du montage.

Si une seule représentation prévoir l'habilleuse 4h à la suite de la représentation, pour le lavage et séchage.

Si une 2^{ème} représentation, prévoir 4h le lendemain matin ou à la suite de la 1^{ère} représentation et ainsi de suite.

Prévoir l'habilleuse 4h juste après la dernière représentation, pour le lavage et séchage.

PLANNING / PERSONNEL

Le planning est joint en annexe de ce document

Le travail de la glace nous impose un timing précis, du temps de congélation par rapport à la température dans l'espace dédié à la fabrication des marionnettes en glace. Peut-être devrons nous changer de quelques heures, le début du démoulage ou de la mise en glace. A voir sur place.

Le planning diffère selon le nombre de représentations.

Le démontage + le chargement est estimé à 4 heures, avec un quai de déchargement « facile ».

La démise après chaque représentation commence par la vidange du bassin, (40mn environ).

L'équipe technique d'accueil y participera, régisseur lumière et régisseur sont inclus, si ce n'est pas le cas prévoir 2 machinistes en plus.

Le régisseur d'accueil au plateau aura deux manipulations pendant la représentation : Sortie de la vitrine derrière le pendrillon à cour, avec le régisseur de la compagnie et l'ouverture des vannes des 2 cuves à eau.

TOURNÉES/INTERPRÈTES

Équipe en tournée (11/12 personnes) :

5 artistes, 3 régisseurs.ses, 1 chauffeure/ régisseuse, 1 régisseur.se pour la glace, 1 metteuse en scène, 1 chargée de production

Le diffuseur devra s'assurer de la présence d'un interprète lorsque l'équipe technique d'accueil ne parle ni français ni anglais.